



# Leistungsbeschreibungen

SelectLine®  
SOFTWARE

## SelectLine Warenwirtschaft

	Standard	Gold	Platin	Diamond
<b>Adressverwaltung</b>				
Kunden-, Mitarbeiter-/Vertreterverwaltung	•	•	•	•
Beliebige Anzahl von Ansprechpartnern und Lieferadressen	•	•	•	•
Kundenbestellnummer	•	•	•	•
Automatische Anzeige aller Historie- und Statistikdaten	•	•	•	•
Budgeteingabe und -vergleich möglich	•	•	•	•
Export Outlook, Tobit	•	•	•	•
Adressen inaktiv setzen	•	•	•	•
Lieferantenverwaltung	•	•	•	•
Interessentenverwaltung	•	•	•	•
Dublettenprüfung	•	•	•	•
Datenschutz in den Stammdaten	•	•	•	•
Konfiguration der elektronischen Belegausgabe	•	•	•	•
<b>Artikelverwaltung</b>				
Verschiedene Arten von Stücklisten		•	•	•
Verwaltung und Zuordnung von Zuschlagsartikeln		•	•	•
Manuelle und automatische Kalkulation	•	•	•	•
Verwaltung von Alternativartikeln		•	•	•
Verwaltung von Zubehörartikeln		•	•	•
Beschreibungen, Lang- und Bestelltexte in beliebigen Sprachen	•	•	•	•
Mengenrechnungsliste pro Artikel	•	•	•	•
Automatische Anzeige aller Historie- und Statistikdaten	•	•	•	•
Hierarchische Produktionsstücklisten		•	•	•
Schnittstelle DATANORM (Version 4)		•	•	•
Fremdwährungen (Artikel, Belege, OPs)		•	•	•
Seriennummern im Verkauf		•	•	•
Uneingeschränkte Seriennummern- und Chargenverwaltung		•	•	•
Verwaltung von Variantenartikeln		•	•	•
Referenzen in Artikeln	•	•	•	•
Artikel inaktiv setzen	•	•	•	•
Verwaltung von Sachmerkmalen für Artikel	•	•	•	•
<b>Preise und Rabatte</b>				
Listenpreis, 49 Preisgruppenpreise (ab Version 21.2)	•	•	•	•
Beliebige Anzahl von kundenspezifischen Preisen und Aktionspreisen	•	•	•	•
Steuerung der zeitlichen Gültigkeit der Preise	•	•	•	•
Rabattgruppenzuordnung pro Kunde	•	•	•	•
Rabattgruppen für fixe Rabatte für Einzelartikel, Artikelgruppen, alle Artikel oder belegweise	•	•	•	•
Steuerung der Preisfindung und Rabattzuordnung durch entsprechende Programmeinstellungen möglich	•	•	•	•
Assistent zur Anpassung von Listenpreisen oder Preisgruppenpreisen ausgewählter Artikel	•	•	•	•
Vorerfassung von Einkaufspreisen für Einkaufskonditionen	•	•	•	•
Preisverweis auf andere Artikel	•	•	•	•
Staffelpreise	•	•	•	•
<b>Belegwesen</b>				
Standardverkaufsbelege	•	•	•	•
Werkaufträge für Produktion		•	•	•
Umfangreiche Übernahme- und Kopierfunktionen zwischen den Belegen	•	•	•	•
Sammelbelege	•	•	•	•
Bestellungen/Werkaufträge aus Aufträgen komplett erzeugen		•	•	•

Vorschlagslisten für Bestellungen, wiederkehrende Rechnungen sowie Sammelbelege	•	•	•	•
Vorschlagslisten für Werkaufträge (Fertigungsvorschlag) *1		•	•	•
Vorschlagsliste für Verträge	•	•	•	•
Kassenanbindung (Touch Layout 2)	•	•	•	•
Ansteuerung eines Kundenbildschirms über die PC-Kasse (Touchoberfläche 2)	•	•	•	•
Standerkassensammelbelege	•	•	•	•
Automatische Prüfung von individuell einstellbaren Kreditlimits und Belegsperrern	•	•	•	•
Unterstützung von Fremdsprachen	•	•	•	•
Beliebige Teil- und Zwischensummen	•	•	•	•
Automatische Erzeugung von Zuschlagspositionen		•	•	•
Termin- und bestandsgesteuerte Auftragsdisposition	•	•	•	•
Bedarfsgesteuerte Disposition		•	•	•
Versandkostenberechnung nach Gewicht, Umsatz oder Formel	•	•	•	•
Erledigung von Werkaufträgen mit Überschuss/Ausschuss möglich	•	•	•	•
Ausführen von Werkaufträgen von Auftrag bis Fertigstellung	•	•	•	•
Fertig produzierte Artikel werden automatisch in das Lager verbucht		•	•	•
Erweiterter Werkauftrag		•	•	•
Sammelpreis- und -rabattprüfung		•	•	•
Verwendung von Formeln für die Mengenermittlung in Belegen		•	•	•
Zahlungspläne in Umsatzbelegen		•	•	•
Variable Erlös- und Aufwandskonten inkl. SteuerCodes über Kontengruppen	•	•	•	•
Kostenstellen und -träger in Belegen	•	•	•	•
Nutzerdefinierte Belege zur Definition eigener Belegtypen und Integration in die Belegketten		•	•	•
Paketverwaltung für Lieferscheine und Rechnungen	•	•	•	•
Projektverwaltung		•	•	•
Abschlags-, Teil- und Schlussrechnung in Projekten		•	•	•
Kassenanbindung	•	•	•	•
Belegrabatt mit umsatzabhängigen Staffeln und umsatz- oder gewichtsabhängigen Aufschlagpositionen	•	•	•	•
Vorkasse-Beleg		•	•	•
Rechnungen per E-Mail versenden	•	•	•	•
<b>Lagerverwaltung</b>				
Lagereinteilung nach Standort und Lager	•	•	•	•
Gleichzeitiges Lagern eines Artikels in verschiedenen Lagern	•	•	•	•
Unterscheidung nach Lagertypen (z.B. Flächen-, Regallager)		•	•	•
Verwaltung des maximalen Bestandes pro Lagerplatz		•	•	•
Unterscheidung nach Lagerarten (z.B. Kommissions-, Konsignationslager)		•	•	•
Inventur, manuelle Ein-, Aus- und Umlagerung	•	•	•	•
Vereinfachte Inventur durch Barcodeunterstützung	•	•	•	•
Artikelverfolgung	•	•	•	•
Einstellbare Lagerstrategien pro Artikel (z.B. LIFO, FIFO)	•	•	•	•
Lagerstrategie nach Verfallsdatum (FEFO)		•	•	•
Deklaration von Sperrlagern		•	•	•
Lager inaktiv setzen	•	•	•	•
<b>Offene-Posten-Verwaltung</b>				
Überwachung von Rechnungen und Zahlungen	•	•	•	•
Mahnwesen mit bis zu 5 Stufen, Mahngebühren, Zinsen, Beitreibungsliste, Verbuchung		•	•	•
Aufteilen/Zusammenfügen von OP-Raten		•	•	•
Zusammenfassen von OPs	•	•	•	•
Verbandsregulierung		•	•	•
Zuordnung debitorischer Kreditor und kreditorischer Debitor	•	•	•	•

\*1 Mit Produktionsplanung ab Standard verfügbar

Auswertung / Saldierung von Debitoren und Kreditoren	•	•	•	•
<b>Zahlungsverkehr</b>				
Erstellung von Zahlungsvorschlägen und Zahlungsläufen	•	•	•	•
Verbuchung von Zahlungsläufen	•	•	•	•
Erstellung von Datenträgern (DTA und SEPA), Scheckdruck, Druck von Überweisungsträgern	•	•	•	•
Auslandszahlungsverkehr (über DTAZV.txt)	•	•	•	•
Freigabe und Sperre von Zahlungsläufen	•	•	•	•
<b>Auswertungen</b>				
Statistik-/Überwachungslisten für Kunden, Mitarbeiter, Lieferanten, Artikel	•	•	•	•
Lagerbestände	•	•	•	•
Provisionsabrechnung pro Mitarbeiter/Vertreter	•	•	•	•
Provisionsabrechnung pro Provisionsgruppe	•	•	•	•
Grafische Umsatz- und Kostenauswertung	•	•	•	•
Chefübersicht	•	•	•	•
Pivot-Report	•	•	•	•
Auswertung von Projekten	•	•	•	•
<b>Export in die Fibu</b>				
Direktes Verbuchen bei gemeinsamen Mandanten mit der SelectLine Fibu	•	•	•	•
Export per SelectLine COM	•	•	•	•
Export in die SelectLine Stapeldatensätze	•	•	•	•
Export in eine Buchungsliste	•	•	•	•
Export in spezielle Finanzbuchhaltungssysteme	•	•	•	•
Protokollierung der Exporte und Überwachung der exportierten Vorgänge	•	•	•	•
DATEV-Schnittstelle für den Export von Buchungssätzen, Kontenbeschriftungen und Adressdaten im CSV-Format	•	•	•	•
DATEV-Datenservice für die Online-Übermittlung von Belegen, Buchungssätzen, Kontenbeschriftungen und Adressdaten	•	•	•	•
<b>Import / Export</b>				
Assistent für den Im- und Export verschiedener Dateiformate	•	•	•	•
Import und Export von und ins XML-Format	•	•	•	•
Direktexport von Tabellen in Microsoft Word/Excel bzw. OpenOffice Writer/Calc	•	•	•	•
Import/Export von Bildern	•	•	•	•
MDE-Import für Belege – beim Einlagern und Inventur möglich	•	•	•	•
Import aus OLE DB Datenquellen	•	•	•	•
Schnittstelle EDI	•	•	•	•
Export von ZUGFeRD-Belegen (Profiltyp Comfort, Version 2.0 und 2.1)	•	•	•	•
Export von XRechnungen	•	•	•	•
Export von eblInterface (Version 4.3 und 5.0)	•	•	•	•
<b>Makroassistent</b>				
Anlage und Verwaltung eigener SQL-Abfragen	•	•	•	•
Abfrageketten und Einbindung externer Programme	•	•	•	•
Start von Abfragen über Toolbutton	•	•	•	•
<b>Weitere Programmfunktionen</b>				
Benutzerspezifische Menüanpassungen	•	•	•	•
Allgemeine Termin-, Dokumenten- und Notizverwaltung	•	•	•	•
Reduktion von Belegdaten ohne Verlust der statistisch relevanten Daten	•	•	•	•
Freie Gestaltung aller Tabellenansichten	•	•	•	•
Nutzerdefinierte Datenbankfelder (Extrafelder)	•	•	•	•
Alle Druckausgaben auf Bildschirm, Drucker, Datei, E-Mail und Zwischenablage möglich	•	•	•	•
Integrierter Formulareditor zur freien Gestaltung der Druckausgaben	•	•	•	•
Erweiterte Funktionalität im Formulareditor	•	•	•	•

Selbstdefinierte Formular-Unterblöcke	•	•	•	•
Formularbausteine im Formulareditor	•	•	•	•
Integrierte Datensicherung	•	•	•	•
Protokollierte Ereignisanzeige	•	•	•	•
Serienbrieffunktion	•	•	•	•
TAPI-Schnittstelle	•	•	•	•
TAPI-Anruferkennung	•	•	•	•
cobra-Schnittstelle (32bit, bis cobra Version 2022 R2)	•	•	•	•
Erweiterte Anzeige in Tabellen	•	•	•	•
Interne Archivierung per PDF	•	•	•	•
Protokollierung von Änderungen an SelectLine Daten	•	•	•	•
Schriften in PDF einbetten	•	•	•	•
Unbegrenzte Netzwerkfähigkeit	•	•	•	•
Vorgefertigte Dashboards	•	•	•	•
Erweiterter Dashboard Bearbeitungsmodus	•	•	•	•
Schnittstelle zur Anbindung einer unterstützten TSE zur Absicherung von Kassenbelegen (kostenfreie Lizenz nötig)	•	•	•	•
Einheitliche Digitale Schnittstelle (EDS) zur Übertragung von abgesicherten Kassendaten entsprechend der gesetzlichen Vorgaben	•	•	•	•
<b>Zusatzmodule (kostenpflichtig)</b>				
Schnittstelle ELO-Dokumentenmanagement bis Version 21 (Professional, Windows & Java Client)	•	•	•	•
Schnittstelle docuvita-Dokumentenmanagement bis Version 23.3	•	•	•	•
Schnittstelle EASY-Dokumentenmanagement	•	•	•	•
COM-Schnittstelle für Entwickler	•	•	•	•
API	•	•	•	•
Artikelmanager	•	•	•	•
Intrastat	•	•	•	•
eCommerce-Schnittstelle	•	•	•	•
Maskeneditor	•	•	•	•
Toolbox	•	•	•	•
Mosaic	•	•	•	•
Mehrsprachigkeit	•	•	•	•
Preismengeneinheit (Preisbildung und Lagerungen auf Grundlage einer zweiten Mengeneinheit)	•	•	•	•
Standort (Bestellvorschläge, Dispositionsvorschläge, Fertigungsvorschläge, Wartungsverträge, Verträge und Sammelbelegerstellung standortabhängig)	•	•	•	•
CRM-Modul	•	•	•	•
Integrierte Leistungserfassung	•	•	•	•
Bankassistent	•	•	•	•
DACH Platin - Abweichendes Mandantenland, kein abweichender Zahlungsverkehr	•	•	•	•
DACH Gold - Abweichende Mandantenwährung, kein abweichender Zahlungsverkehr	•	•	•	•
Sprachpaket	•	•	•	•
Uneingeschränkte Mandantenfähigkeit	•	•	•	•
RMA (Rücksendeverwaltung)	•	•	•	•
E-Banking *2	•	•	•	•
Reporting	•	•	•	•
Produktionssteuerung	•	•	•	•
Produktionsmonitor	•	•	•	•
Produktionsplanung	•	•	•	•
Mobile	•	•	•	•
MDE	•	•	•	•
Versand	•	•	•	•
Anlegen von TSE-Stammdaten (kostenfrei)	•	•	•	•
RMA (Rücksendeverwaltung Kunden- und Lieferantenseite)	•	•	•	•
E-Bon Funktion für die PC-Kasse (Touchoberfläche 2)	•	•	•	•
Cloudkasse (Ab Version 23.1)	•	•	•	•

\*2 Hinweis: Das E-Banking Modul kann im Mandantenland DE und AT mit €-Währung eingesetzt werden.

## SelectLine CRM

	Standard	Gold	Platin	Diamond
<b>Adressen- und Personenverwaltung</b>				
Kunden-, Lieferanten-, Interessentenverwaltung	•	•	•	•
Verwaltung freier Adressen und freier Personen	•	•	•	•
Dublettenprüfung	•	•	•	•
Verknüpfung einer Person mit beliebig vielen Adressen	•	•	•	•
Gruppierungs- und Klassifikationsfunktionen	•	•	•	•
Pflege der Beziehungen zwischen Adressen und Personen	•	•	•	•
Individuelle Definition von Beziehungsarten, Klassifikationen, Status, Zielgruppen, Regionen, Branchen	•	•	•	•
Vergabe von Stichworten	•	•	•	•
Formatierte Kopie der Adresse	•	•	•	•
Datenschutz in den Stammdaten	•	•	•	•
Erstellung von Visitenkarten (.vcf-Dateien)	•	•	•	•
Ausblenden und Kennzeichnen von inaktiven Kunden, Lieferanten oder Interessenten	•	•	•	•
<b>Integrierter E-Mailclient</b>				
Erstellung und Versand von E-Mails	•	•	•	•
HTML-Editor für E-Mails	•	•	•	•
Zuordnung der E-Mails als Journal für Adressen/Personen	•	•	•	•
Erstellung von Vorlagen für Einzel- und Serienmails	•	•	•	•
Serienmailversand aus Kampagnen	•	•	•	•
HTML Anzeige von E-Mails im Journaleintrag	•	•	•	•
<b>Dashboard</b>				
Mitgelieferte Systemdashboards	•	•	•	•
Erstellung eigener Dashboards mit vorgefertigten Systemwidgets	•	•	•	•
Erweiterter Dashboard Bearbeitungsmodus				•
Filterfunktionalität	•	•	•	•
Exportfunktionalität	•	•	•	•
<b>Kalender</b>				
Anlegen mehrerer Kalender je Nutzer	•	•	•	•
Freigabe von Kalendern für andere Nutzer	•	•	•	•
Tages-, Wochen-, Monatsansicht, Zeitstrahl	•	•	•	•
Gruppierung von Kalendern	•	•	•	•
Anlegen individueller Feiertage	•	•	•	•
Terminversand per iCal	•	•	•	•
Synchronisation mit CalDav-Kalendern	•	•	•	•
<b>Journale</b>				
Individuelle Definition von Kontaktarten	•	•	•	•
Erstellung von Anhängen	•	•	•	•
Anlegen von Verteilern	•	•	•	•
Mehrfachzuordnung zu anderen Stammdaten	•	•	•	•
Wiedervorlage und Erinnerungsfunktion	•	•	•	•
Drag-and-Drop von Dateien in Journal-Anhangsliste	•	•	•	•
Kalenderansicht für Journale	•	•	•	•
<b>Telefonie</b>				
TAPI-Schnittstelle		•	•	•
TAPI-Anruferkennung		•	•	•
Anlegen eines Journaleintrags bei Betätigung der Wählfunktion		•	•	•
Protokollierung von Telefoneingängen und -ausgängen		•	•	•

### Umkreissuche

Suche in variablem Umkreisradius	•	•	•	•
Filterfunktionalität	•	•	•	•
Direkter Aufruf aus Stammdaten	•	•	•	•

### Recherche

Erstellung kaufmännischer Abfragen	•	•	•	•
Erstellung von SQL-Abfragen	•	•	•	•
Speicherung der Recherchen	•	•	•	•
Anzeige der Ergebnisse auf einer Karte	•	•	•	•
Aufruf direkt in der Adress- und Personenverwaltung	•	•	•	•

### Verkaufschancen

Individuelle Definition von Quellen, Phasen, Gründen, Gruppen und Produkten	•	•	•	•
Verknüpfung mit Adressen und Personen	•	•	•	•
Filterfunktionalität	•	•	•	•
Auswertungen	•	•	•	•
Verknüpfung mit Kundenbelegen und Kampagnen	•	•	•	•

### Kampagnen

Serienbrief, Serien-E-Mail, Serien-Journal Funktionalität	•	•	•	•
Definition von Zeiträumen und Status	•	•	•	•
Kategorisierungsfunktionalität	•	•	•	•
Teilnehmer manuell oder aus Recherchen hinzufügen	•	•	•	•
Auswertungen	•	•	•	•
Erstellung von Verkaufschancen aus Kampagnen	•	•	•	•

### Import / Export

Assistent für den Im- und Export verschiedener Dateiformate	•	•	•	•
Import und Export von und ins XML-Format	•	•	•	•
Direktexport von Tabellen in Microsoft Word/Excel bzw. OpenOffice Writer/Calc		•	•	•
Import/Export von Bildern		•	•	•
Import aus OLE DB Datenquellen		•	•	•

### Makroassistent

Anlage und Verwaltung eigener SQL-Abfragen		•	•	•
Abfrageketten und Einbindung externer Programme		•	•	•
Start von Abfragen über Toolbuttons		•	•	•

### Weitere Programmfunktionen

Benutzerspezifische Menüanpassungen	•	•	•	•
Allgemeine Termin-, Dokumenten- und Notizverwaltung	•	•	•	•
Freie Gestaltung aller Tabellenansichten	•	•	•	•
Nutzerdefinierte Datenbankfelder (Extrafelder)		•	•	•
Alle Druckausgaben auf Bildschirm, Drucker, Datei, E-Mail und Zwischenablage möglich	•	•	•	•
Integrierter Formulareditor zur freien Gestaltung der Druckausgaben	•	•	•	•
Erweiterte Funktionalität im Formulareditor	•	•	•	•
Selbstdefinierte Formular-Unterblöcke	•	•	•	•
Formularbausteine im Formulareditor	•	•	•	•
Integrierte Datensicherung	•	•	•	•
Protokollierte Ereignisanzeige	•	•	•	•
Serienbrieffunktion		•	•	•
Protokollierung von Änderungen an SelectLine Daten	•	•	•	•

Schriften in PDF einbetten	•	•	•	•
Unbegrenzte Netzwerkfähigkeit	•	•	•	•
Outlook Add-In für Outlook 2007-2019	•	•	•	•
<b>Zusatzmodule (kostenpflichtig)</b>				
COM	•	•	•	•
API	•	•	•	•
Toolbox Edit/Runtime			•	•
Mobile	•	•	•	•

Hinweis:  
Die Verfügbarkeit richtet sich nach der Ausprägung der Warenwirtschaftslicenz.

## SelectLine Artikelmanager

<b>Lieferant</b>	
Separate Verwaltung von Lieferanten	
1:1-Relation zu Warenwirtschafts-Lieferanten	
Automatische Adressanpassung anhand der DATANORM-Dateien beim Einlesen	
Mehrwertsteuersätze an Warenwirtschaftssätze anpassbar	
<b>Import / Export</b>	
Direktexport von Tabellen in Microsoft Word/Excel bzw. OpenOffice Writer/Calc	
Import und Export von und ins XML-Format	
Assistent für den Im- und Export verschiedener Dateiformate	
Ingram-Micro Import	
<b>DATANORM Spezifikation</b>	
DATANORM Version 5.0	
Einlesen und Schreiben auf Verzeichnis-Ebene	
Unterstützung der DATANORM 5.0 CD-Verzeichnisstruktur	
Vorlauftsatz V	
Hauptwaren-/Warengruppensatz S	
Rabattgruppensatz R	
Artikelsatz A	
Artikelsatz B	
Textsatz T	
Dimensionssatz D	
Grafikanbindungssatz G	
Zu-/Abschlagsatz Z - Staffelpreise Bearbeitungsmerker 1	
Preisänderungssatz P	
<b>Makroassistent</b>	
Abfrageketten und Einbindung externer Programme	
Anlage und Verwaltung eigener SQL-Abfragen	
<b>Weitere Programmfunktionen</b>	
Benutzerspezifische Menüanpassungen	
Unbegrenzte Lieferanten- und Netzwerkfähigkeit	
Integrierte Datensicherung	
Protokollierte Ereignisanzeige	
Alle Druckausgaben auf Bildschirm, Drucker, Datei, E-Mail und Zwischenablagemöglich	
Freie Gestaltung aller Tabellenansichten	
Allgemeine Termin-, Dokumenten- und Notizverwaltung	

## SelectLine Toolbox

	Edit	Runtime Standard	Runtime Gold
<b>Maskenanpassungen</b>			
Ändern der Sichtbarkeit von Bedienelementen (versteckt, schreibgeschützt, änderbar)	•	•	•
Ändern der Bezeichnung von Bedienelementen	•	•	•
Ausschneiden, einfügen, verschieben von Elementen innerhalb einer Hauptmaske	•	•	•
Umbenennen und ändern der Sichtbarkeit von Zweigen in der Baumstruktur	•	•	•
Einfügen von Anzeigebereichen für die Darstellung von Bildern aus der Bild-Tabelle	•	•	•
Einfügen von Anzeigefeldern mit berechneten Inhalten	•	•	•
Erstellen von eigenen Seiten	•	•	•
<b>Programmlogik</b>			
Definieren von Pflichtfeldern/Feldprüfung	•	•	•
Anlegen von Schaltern mit eigenen Funktionsaufrufen	•	•	•
Ausführen von Aktionen (Toolboxmakros) beim Betreten/Verlassen eines Feldes	•	•	•
Ausführen von Aktionen (Toolboxmakros) beim Speichern/beim Neuanlegen/Löschen eines Datensatzes	•	•	•
Zeitgesteuerter Aufruf von Aktionen (Toolboxmakros)	•	•	•
Erweiterte Dialogfunktionen - eine Aktion je Dialogfunktion	•	•	•
Anlegen eigener Stammdatendialoge für selbstdefinierte Tabellen (Extradialoge)	•	•	•
Darstellen eigener Inhalte über berechnete Spalten	•	•	•
Anpassen der Spaltenüberschriften von Tabellenansichten	•	•	•
Definieren benutzerbezogener, permanenter Filter	•	•	•*
Benutzerdefinierte Legenden	•	•	•
Benutzerdefinierte Ergebnismengen zur individuellen Darstellung von Informationen in Form einer Tabelle	•	•	•
Erweiterte Dialogfunktionen - beliebig viele Aktionen je Dialogfunktion (Ab Version 22.2)	•	•	•
<b>Extern</b>			
Export von Daten an externe Programme, DLL's oder COM-Anwendungen	•	•	•
Aufruf externer Programme	•	•	•

\* Nur Warenwirtschaft

Hinweis: Die Leistungsübersicht SelectLine Toolbox gilt für alle toolboxfähigen Dialoge. Für die Erstellung von Anpassungen wird die Toolbox Edit benötigt. Die Toolbox Runtime Versionen ermöglichen die Nutzung dieser Anpassungen.

## SelectLine **Produktion**

### Produktionsplanung

Ausführen von Fertigungsaufträgen von Auftrag bis Fertigstellung
Koppel-/Verbundproduktion möglich
Grobplanung von Fertigungsaufträgen zum Liefertermin
Arbeitspläne mit Arbeitsfolgen
Mitarbeiter Kompetenzgruppen (Ab Version 20.2)
Fertigungslisten
Fertigungsartikel mit Fertigungslisten im Artikelstamm
Arbeitsschritt-Vorlagen
Betriebsmittel
Betriebsmittelgruppen
Vergabe eines frühesten Starttermins
Laufkarte mit Barcodes als Druckvorlage
Auflösen von Fertigungslisten (Ab Version 21.1)
Terminberechnung anhand verschiedener Fertigungslisten bereits im Auftrag (Ab Version 21.1)
Planungssimulation zur Terminberechnung im Auftrag (Ab Version 21.1)* <sup>1</sup>
Make or Buy Entscheidung für Fertigungsartikel (Ab Version 22.1)
Fremdfertigung mit Materialbestellung (Verlängerte Werkbank) (Ab Version 23.1)

### Produktionssteuerung

Planung von Fertigungsaufträgen und/oder Werkaufträgen
Nutzung verschiedener Auftragsstypen
Planung von Aufträgen
Vorwärtsterminierung (ab Starttermin)
Rückwärtsterminierung (zum Liefertermin)
Verschieben von Arbeitsfolgen per Drag-and-Drop
Priorisierte Planung
Planung von Mitarbeitern im Fertigungsauftrag
Mitarbeiterkalender (pro Mitarbeiter) (Ab Version 20.2)
Überlastungsanzeige von Betriebsmitteln und Mitarbeitern
Auslastungsanzeige für Betriebsmittel und Mitarbeiter
Planung anhand eines ausgewählten Arbeitsschritts korrigieren
Manuelle Planung
Arbeitsschritt unterbrechen
5 Minuten Feinplanung bis 90 Tage Grobplanung
Betriebsmittelkalender (pro Betriebsmittel)
Fehltagekalender (beliebig viele)
Basiskalender (beliebig viele)
Sortierung nach Auftragsnummer, Lieferdatum, Auftragsstyp/Lieferdatum
Selektive Anzeige aller, aller ungeplanten, aller geplanten Aufträge
Quickfilter in der Auftragsliste
Geplante Aufträge ein- oder ausblenden
Anzeige bei Über- oder Unterschreitung von Terminen
Anzeige von Stücklistenpositionen und Arbeitsplan
Anzeige von Liefertermin und Fertigungstermin
Farbliche Unterscheidung der Aufträge
Anzeige von Auftragsnummer und Auftragsstyp

### Produktionsmonitor

Rückmeldung Fertigungsfortschritt
Anzeige der Kalender
Sortierung nach Auftragsnummer, Lieferdatum, Auftragsstyp/Lieferdatum
Selektive Anzeige aller, aller ungeplanten, aller geplanten Aufträge
Quickfilter in der Auftragsliste
Geplante Aufträge ein- oder ausblenden

## \*SelectLine **BDE**

### Mitarbeiteraktionen

Erfassung der Planzeit
Erfassung Personalzeit
Erfassung von Meldungen der Mitarbeiter oder von Ressourcenstörungen

### Lageraktionen

Verbrauchsartikel auslagern
Ergebnisartikel einlagern
Gut- und Schlechteile melden

### Sonstiges

Abrufen von Journalen und Journalanhängen
Status der Arbeitsschritte
Rückschreiben der erfassten Zeiten in der Warenwirtschaft
Anzeige von Meldungen im Fertigungsauftrag
Info zu Lageraktionen
Validierung von Arbeitsschritten (optional)
Plausibilitätsprüfung von Arbeitsschritten (optional)
Drucken von Arteketiketten
Durchgängiges Scannen
Erfassen von QM-Berichten
Seriennummernverfolgung (optional)
Fotos aufnehmen oder auswählen und als Journaleintrag verwenden (optional)

\*<sup>1</sup> Produktionssteuerung notwendig

\* Hinweis: Voraussetzung für den Einsatz der BDE ist die Produktionsplanung.

## SelectLine Mobile

### Stammdaten anzeigen und bearbeiten

Anzeige der Daten von Kunden, Interessenten und Lieferanten sowie freien Adressen

Anlegen neuer Adressen (Kunden, Interessenten und Lieferanten) und Bearbeitung existierender Adressen

Anzeige der Artikeldaten (inkl. Artikelbild, Preise, Lagerbestände, Alternativartikel und Stücklisten)

Anzeige und Suche in Historie bei Artikeln und Kunden

Anzeige der Mitarbeiterdaten

Anzeige von Projekten

Nutzerindividuelle Auswahl der angezeigten Felder in den Detailansichten und Spalten bei den Tabellen

Ausblenden leerer Felder

Anlegen von Favoriten (z.B. für Kunden und Artikel)

Anzeige von Extrafeldern

Filterung nach Artikel- und Kundengruppen

### Belege

Erzeugen von neuen Belegen und Übergabe in die Warenwirtschaft

Erfassung von Unterschriften zu bestehenden und mobil erfassten Belegen

Übergabe existierender Belege aus der Warenwirtschaft in neue Belege inkl. Unterschriftenerfassung

Anzeige aller Belege gruppiert nach den Belegarten

Erfassung von Extrafeldern für Transferbelege und deren Positionen

Anzeige der Belegpositionen mit der Verknüpfung zu den jeweiligen Artikeln

Anzeige der Offenen Posten mit entsprechenden Filtermöglichkeiten

Erzeugen von PDF-Dateien aus Belegen und Versand per E-Mail

### Filterung und Sortierung

Suche in den Tabellen (z.B. Kunden, Artikel, Belege)

Sortierung nach den angezeigten Spalten

Speicherung der Filtereinstellungen für jede Ansicht

Spezielle Kundenansicht zum Ausblenden interner Daten wie z.B. Erlöse

### CRM

Suchen in allen Journaleinträgen

Hinzufügen und Lesen von Dateien zu Journaleinträgen

Anzeigen der Journaleinträge bei allen Adressen, Belegen und Artikeln

Erstellen und Bearbeiten von Journaleinträgen (u.a. Notizen)

### Auswertungen

Tagesaktuelle und monatsweise Auswertungen der Gesamtumsätze und Erlöse

Vergleich von Umsätzen/Erlösen mit den Daten des entsprechenden Vorzeitraums

Anzeige von Top-Kunden, Top-Artikeln und Top-Mitarbeitern mit tagesaktuellen Daten

Monatsumsätze von Kunden, Artikeln und Mitarbeitern

Darstellung der Umsätze als Diagramm und tabellarisch

Komplette Historie aller existierenden Monatsumsätze

Auflistung der Top-Artikel eines einzelnen Kunden

Auswertung der Stückzahlen bei Artikeln

### Umkreissuche

Anzeigen von Adressen (z.B. Kunden) im Umkreis einer bestimmten Adresse oder der eigenen Position

### Leistungserfassung

Erfassung von Leistungen zur späteren Verrechnung in der Warenwirtschaft

Erfassung von Leistungen direkt im Beleg

Unterschriftenerfassung für Leistungen

### Mehrsprachigkeit

Angebote Sprachen: Deutsch, Deutsch (Schweiz), Französisch, Italienisch und Englisch

### Rechteverwaltung

Individuelle Freischaltung jedes Nutzers für die verschiedenen Funktionen der SelectLine Mobile

Vertretersicht: Die Sicht jedes Nutzers kann auf seine Kunden, Belege etc. eingeschränkt werden

Multimandantenfähigkeit – Einschränkung der sichtbaren Mandanten für jeden Nutzer über die SelectLine Warenwirtschaft

### Konfiguration

Tool zur vereinfachten Einrichtung und Konfiguration der SelectLine Mobile (SelectLine Mobile Manager)

### Weitere Programmfunktionen

Drucken aller Ansichten (z.B. Belege und Detailsansichten)

## SelectLine MDE

### Allgemein

Webanwendung konzipiert für den Einsatz auf mobilen Terminals und Handheld-Computern

Datenerfassung per Tastatur oder Scanner

Direkter Datentransfer nach dem Erfassen jedes Artikels

Aufruf und Fortsetzung vorhandener Belege

Anpassbarkeit und Definition neuer Belegaktionen und Funktionen

Fotografieren per MDE-Gerät als Journaleintrag speichern

Belegdruck mit definierbarer Druckvorlage pro Belegaktion

Erkennung von Codes in Anlehnung an GS1 Standard (ab Version 21.1)

### Artikelbestand

Anzeige der Lager eines Artikels

Anzeige der Bestandsinformation pro Artikel

Anzeige zusätzlicher Artikelinformationen (Serie, Charge, MHD und Preismenge)

Anzeige der verfügbaren Artikel pro Lager

Anzeige und Suche über alle Artikel und Lager

### Wareneingang

Anzeige und Suche von offenen Bestellungen über Beleg- oder Artikelnummer

Definition von Beleg-Listen nach vorgegebenen Kriterien (z. B. Termin oder Lieferbedingung)

Direkte Belegübergabe von Quell- in Zielbeleg der Eingangsseite

Direkte Beleganlage von Eingangsbelegen mit Lieferantenauswahl

Anzeige von Belegdetails und Positionen

Auswahl von Artikeln aus Vorgängerbeleg bei Belegübernahme

Auswahl von Artikeln aus Artikelstamm bei direkter Beleganlage

Erfassen von Mengen und Lager für Artikel

Anzeige von IST-SOLL-Mengen bei Belegübernahme

Auswahl hinterlegter Mengeneinheiten (Mengenumrechnungen)

Bestandsanzeige von Artikeln für Lagerorte

Anzeige und Erfassung zusätzlicher Artikelinformationen (Serie, Charge, MHD und Preismenge)

Stornierung bereits eingelagerter Artikel

Beleg abschließen (Belegbearbeitungsstatus „Abgeschlossen“)

Unterschriftenerfassung (optional)

### Warenausgang

Anzeige und Suche von offenen Aufträgen über Beleg- oder Artikelnummer

Definition von Beleg-Listen nach vorgegebenen Kriterien (z.B. Termin oder Lieferbedingung)

Direkte Belegübergabe von Quell- in Zielbeleg der Ausgangsseite

Direkte Beleganlage von Ausgangsbelegen mit Kunden- oder Interessentenauswahl

Anzeige von Belegdetails und Positionen

Auswahl von Artikeln aus Vorgängerbeleg bei Belegübergabe

Auswahl von Artikeln aus Artikelstamm bei direkter Beleganlage

Erfassen von Mengen und Lager für Artikel

Anzeige von IST-SOLL-Mengen bei Belegübergabe

SOLL-Menge begrenzt Auslagerungsmenge bei Belegübergabe

Auswahl hinterlegter Mengeneinheiten (Mengenumrechnungen)

Bestandsanzeige von Artikeln für Lagerorte

Anzeige und Erfassung zusätzlicher Artikelinformationen (Serie, Charge, MHD und Preismenge)

Stornierung bereits ausgelagerter Artikel

Beleg abschließen (Belegbearbeitungsstatus „Abgeschlossen“)

Unterschriftenerfassung (optional)

### Manuelle Lagerung

Erzeugen von manuellen Lagerungsbelegen

Anzeige und Suche von offenen manuellen Lagerungen

Manuelle Ein-, Aus- und Umlagerung

Auswahl von Artikeln

Anzeige der verfügbaren Artikel pro Lager

Anzeige und Erfassung zusätzlicher Artikelinformationen (Serie, Charge, MHD und Preismenge)

Auswahl hinterlegter Mengeneinheiten (Mengenumrechnungen)

Direkte Lagerung nach dem Erfassen jedes Artikels

Beleg abschließen

Unterschriftenerfassung (optional)

### Inventur

Anzeige und Auswahl aktiver, begonnener Inventuren

Anzeige von Inventurdetails

Anzeige und Auswahl der Inventurlager

Erfassung von Mengen

Auswahl hinterlegter Mengeneinheiten (Mengenumrechnungen)

Erfassung zusätzlicher Artikelinformationen (Serie, Charge, MHD und Preismenge)

Anzeige des zuletzt erfassten Artikels

Mengenkorrektur



## SelectLine RMA

### Allgemein

Zentrale Abwicklung von RMA-Vorgängen der Kunden- bzw. Lieferantenseite

Aufnahme von Positionen durch manuelles Hinzufügen von Artikeln oder Import aus Originalbelegen

Dokumentation von Rücksendegrund, Fehlerbeschreibung und Vorgehensweise

Kontaktaktionen als Instrument zur Kommunikation mit Kunden- bzw. Lieferanten

Historien im Artikel-, Kunden- und Lieferantenstamm

Spezifische Auswertungen für Kunden- sowie Lieferanten-RMA

### Kunden-RMA

Spezifische Druckvorlagen (Rücksendung, Begleitschein, Eingangsbestätigung)

Anlage von Kunden- sowie Lieferantenbelegen über Belegaktionen

Zuordnung von Positionen zum Lieferanten-RMA

### Lieferanten-RMA

Spezifische Druckvorlagen (Reklamationsschreiben, Rücksendeschein)

Anlage von Lieferantenbelegen

Übernahme von Positionen aus dem Kunden-RMA

### Anpassbarkeit

Hinzufügen eigener Belegaktionen

Freie Auswahl von Belegtypen der Ein- oder Ausgangsseite

Individualisierbarkeit von Belegaktionen durch anpassbare Parameter

Anlage eines Belegs ohne Position

Manuelle Lagerung

Festlegung der Preisherkunft (Quellbeleg, Kunden- oder Lieferantenstamm)

Festlegung der Preisgestaltung (positiv, negativ, ohne Preis)

Freie Auswahl der Lageraktion

Angabe eines bevorzugten Lagers

Ein- und ausblendbare Auswahldialoge zum Artikel und Lieferanten

Anpassbare Kommentarzeilen und Historieneinträge

Konfiguration eigener Workflows zur Abbildung individualisierter Prozesse (Lieferanten-RMA)

### Weitere Programmfunktionen

Abrufen von Journalen und Journalanhängen

Benutzerspezifische Maskenanpassungen

Freie Gestaltung aller Tabellenansichten

Schnittstelle EASY-Dokumentenmanagement

Schnittstelle ELO-Dokumentenmanagement bis Version 21 (Professional, Windows & Java Client)

Schnittstelle docuvita-Dokumentenmanagement Version 23.3

Toolbox Edit/Runtime (Lieferanten-RMA)

## SelectLine Shopware-Anbindung

### Allgemein

Windows-Desktopanwendung konzipiert für den Datenaustausch (Bestellungen, Kunden, Artikelstammdaten, Bestände, Preise, etc.)

### Stammdaten

Umfangreicher Abgleich von Stammdaten (Bezeichnungen, EAN, Hersteller, etc.) zum Webshop automatisch und in Echtzeit

Varianten mit dem gleichnamigen Zusatzmodul  
Upload der in der SelectLine angelegten Varianteninformationen

Upload der in der SelectLine angelegten Sachmerkmale in Shopware  
Eigenschaften und Filter (Zusatzmodul)

Verbinden der freien Felder und der Extrafelder mit den Shopware  
Freitextfeldern und Hochladen der Inhalte zum Shop

Upload der mehrsprachigen Texte aus der SelectLine in den Shopware

Upload von Lagerbeständen (tatsächlich, verfügbar, etc.) aus beliebigen Lagern

Upload von Preisen (Preisgruppenpreise, Aktionspreis, Pseudopreis/UVP)  
und Staffelpreisen

Upload von Kundenpreisen zu Shopware mit speziellem Plugin (Zusatzmodul)

Frei konfigurierbare Übernahme von Texten aus der SelectLine zum  
Upload in den Shop

Wahl zwischen dem Upload der SelectLine Texte und eigenen Webshoptexten

Freie Zuweisung von SelectLine Mengeneinheiten zu Shopware Mengeneinheiten  
(Preiseinheiten)

Pflege der Informationen für die gesetzlich vorgeschriebenen Grundpreise (Maßeinheit, Inhalt, Grundeinheit, Verpackungseinheit)

Setzen der Merkmale für Aktiv, Hervorheben, Abverkauf und Versandkostenfrei

Pseudoverkäufe (Topseller) simulieren und Erscheinungsdatum vorbelegen

Setzen eines manuellen Lagerbestandes für Artikel ohne Bestandsführung  
möglich

Auslesen und Hochladen des Lagerbestandes für Stücklisten (Bestand des  
limitierenden Elements)

Staffelmengen, Mindestbestellmengen und Maximalbestellmengen

Cross-Selling und Zubehör

Löschen von Shopartikeln direkt aus der Schnittstelle

Automatische Pflege der SEO-Daten (Metatitel, Metabeschreibung, Keywords)  
auf Basis der SelectLine Texte

### Webshop-Kategorien

Pflege der Webshop-Kategorien direkt in der Schnittstelle

Neuanlage, Löschen, Umbenennen

SEO-Daten pflegen (Metatitel, Metabeschreibung, Keywords)

Einfaches Verschieben und Sortieren von Kategorien inkl. Unterkategorien und  
Upload der Daten in Echtzeit in den Shop

### Bilder und Medien

Upload von Bildern aus verschiedenen Quellen (manuell per Drag-and-Drop,  
zentrales Bildverzeichnis, SelectLine Bilder)

Upload vom Medien (z.B. PDF) zum Shop mit frei wählbarem Anzeigenamen

Anzeige der zugewiesenen Bilder und Medien direkt in der Schnittstelle

Direktes Löschen von Bildern und Medien aus dem Webshop

### Auftragsimport

Import der Webshopbestellungen mit automatischer Bestandskundenerkennung  
(Dublekturenprüfung)

Neukundenanlage in der Warenwirtschaft

Automatische Zuweisung von Zuschlägen, Rabatten und Gutscheinen  
zu beliebigen Artikeln

Frei wählbare Belegarten mit optionaler Unterscheidung von  
Vorkassebestellungen und Amazon-Bestellungen (MultiChannel-Zusatzmodul)

Zuordnen der Shopzahlarten zu SelectLine Zahlungskonditionen

Zuordnen der Versandarten zu SelectLine Versandarten

Korrekte Besteuerung der Bestellungen nach Inland EU mit UStID, EU ohne UStID  
und Drittland

Automatische Anlage von Belegen inkl. MwSt. bzw. exkl. MwSt., je nach Typ der  
Webshop-Bestellung

Frei konfigurierbarer Import von Bestellungen nach Shopware-Zahlungsstatus  
(z.B. Komplett Bezahlt, Offen, etc.)

### Kundenupload und Kundenpreise

Upload von Bestandskunden aus der SelectLine und automatische Zuordnung zu  
Shopware Kundengruppen für korrekte Preisanzeige nach SelectLine Preisgruppe

Automatischer E-Mail-Versand zur Einladung der Kunden nach Upload

Unterscheidung von B2B- und B2C-Kunden

Zuweisung eines Ansprechpartners beim Upload

Entnahme der Stammdaten (Rechnungsadresse) aus der SelectLine mit  
Möglichkeit einer abweichenden E-Mail

Upload von Kundenpreisen zu Shopware mit speziellem Plugin (Zusatzmodul)

### Benutzerverwaltung

Anlage von Benutzern mit verschiedenen Rollen

### Technologie

Modernste Technologie basierend auf dem aktuellen Microsoft.Net Framework

Kommunikation direkt mit der SelectLine API

Keine schreibenden Datenbankzugriffe

LiveUpdate mit gleichzeitiger Prüfung der kompatiblen SelectLine Version

Einfacher Setup-Assistent

## SelectLine **Shopify-Anbindung\***

### Allgemein

Die Software wird plattformneutral (Win, IOS, Android) ausgeliefert, die Administration wird im Browserfenster ausgeführt. Die eigentliche Schnittstelle läuft als Dienst.

Datenübertragung zeitgesteuert, fester Zeitpunkt oder Intervall

Keine spezifischen Windows-Ressourcen

Keine eigene Datenbank, Nutzung der SelectLine Datenbank

Lesende und schreibende Zugriffe ausschließlich via SelectLine API

SelectLine ist das führende System, keine zusätzlichen Stammdaten-Konfigurationen in einer Drittsoftware erforderlich

### Artikelstammdaten aus SelectLine an Shopify

Bezeichnung und Zusatzbezeichnung

Beschreibung, Lang- und Bestelltexte

Optional Beschreibung KI-generiert\*\*

Fremdsprachen (ab 10/2023)

Optional Fremdsprachen, Übersetzungen KI-generiert\*\*

EAN/ GTIN

Artikel-Bilder JPG, PNG, WEBP

Handelsstücklisten / Artikel-Set

Sachmerkmale für Artikel und Filter

Varianteartikel (Größen, Farben, ...)

Cross-Selling: Zubehörartikel

Cross-Selling: Alternativartikel

Artikelgruppen zu Shop-Kategorien

Shop-Kategorien aus alternativen Artikelgruppen (Toolbox empfohlen)

Bilder der Artikelgruppen / Kategorien JPG, PNG, WEBP

Mediendaten PDF, Video, Piktogramme (ab 10/2023)

Artikel Shop-aktiv / -inaktiv setzen

Preisgruppen mit zeitlicher Gültigkeit

Aktionspreise mit zeitlicher Gültigkeit

Verfügbarer Bestand / Artikel

Live-Bestandsanzeige aus SelectLine\*\*

Festlegung welche(s) Lager für Shop-Bestand\*\*

Bestandsanzeige mandantenübergreifend\*\*

Referenzmengenangaben\*\*

Freie Felder\*\*

Extrafelder\*\*

### Kundenstammdaten aus SelectLine an Shopify

Postanschrift

E-Mail-Adresse

Erlöskontogruppe

Erlös konto

Shop- aktiv / -inaktiv setzen

### Neukundenstammdaten aus Shopify an SelectLine

Postanschrift

E-Mail-Adresse

Erlöskontogruppe

Erlös konto

Gastbestellung: Kundendaten werden in der Bestellung verarbeitet. Die Kundendaten werden, DSGVO-gerecht, nicht gespeichert. Die Buchung erfolgt auf einem Sammel-Debitorkonto.

### Bestellungen verarbeiten

Automatische Übertragung aller Warenkörbe / Bestellungen in die SelectLine

Beliebiger Belegkreis in SelectLine für Shopbestellungen, auch Extrabelege

Bei Vorkassezahlungen separater Belegkreis in SelectLine nutzbar, auch die Standard-Vorkasse-Funktion der SelectLine

Lieferstatus wird aus SelectLine an Shopify übertragen

Paket- / Trackingnummern werden an SelectLine Versand und an Shopify übertragen

EU-OSS-Verfahren unterstützt

### SEO-Daten

Automatische Erzeugung Metatitel

Automatische Erzeugung Metadescription

Automatische Erzeugung Meta Keywords

Individueller Metatitel

Individuelle Metadescription

Individuelle Meta Keywords

### Programmanpassungen

Ausführung der Schnittstelle im SelectLine Dashboard\*\*

Ausführung des Shopify-Cockpit im SelectLine Dashboard\*\*

Makroausführung nach Anlage von Neukunden\*\*

Makroausführung nach Artikelexport an Webshop\*\*

Makroausführung nach Belegimport in SelectLine\*\*

\* Shopify-Anbindung ab Version 23.1.4 verfügbar

\*\* FrontEnd Anpassung

\*\* SQL-Script erforderlich (dokumentiert)

\*\* SelectLine Dashboard-Designer erforderlich

\*\* KI-ghost für SelectLine in der Erprobungsphase, Verfügbar ab Q4/2023

## SelectLine Versand

### Funktionen

Direkter Versand auf Basis erstellter Belege
Neutraler Versand (Versand an den Lieferempfänger im Namen Ihres Kunden) (nicht möglich in Dritt-Staaten)
Automatische Versandbestätigung an Leistungsempfänger über E-Mail (eigene Mail und/oder vom Transportdienstleister)
Sendungsverfolgung (Tracking) über Website des Transportdienstleisters
Rechnungskontrolle (Vergleich der erhaltenen Rechnung mit den erstellten Sendungen)

### Funktionen optional

Sammelversand (mehrere Belege in einem Paket an dieselbe Adresse)
Serienversand (z.B. Kataloge auf Basis einer erstellten Datei)
Retoure
Virtuelle Packplätze (durch einen Dienst wird der Versand bediennerlos ausgelöst)
Zustellnachweis
Waagen-Anbindung
Gefahrguttransporte (Verfügbarkeit vom Transportdienstleister abhängig)

### Belegübernahmeoptionen

Sie können die Belegtypen auswählen, die für den Versand bzw. für die Retoure verwendet werden sollen
Sie können auch die Auswahl der Belege aufgrund weiterer Kennzeichen einschränken, z. B. für das Streckengeschäft

### Lieferbedingungen

Zuordnung von Transportdienstleister zur Lieferbedingung
Festlegung von obligatorischen Versandoptionen
Hinterlegung Zahlungsart

### Vereinfachung für den Versand

Es ist immer der gleiche Ablauf beim Versenden, egal welcher Transportdienstleister
Zur Auswahl stehen nur die „richtigen“ Belege
Im Quick Modus ist über einfaches Scannen der Belegnummer eine Falschwahl ausgeschlossen

### Weitere Programmfunktionen

Erstellen von eigenen E-Mail Vorlagen für die Versandbenachrichtigung
Sie können Belege zusammen mit Ihrer selbstgestalteten E-Mail versenden (optional)

### Transportdienstleister

DHL Paket
DPD (hier muss im Vorfeld über ein Formular von DPD geklärt werden, welcher Webservice von DPD zur Verfügung gestellt wird)
GLS
TM Parcel
BJS Bertram Juwelier Service
Deutsche Post
Österreichische Post
Schweizer Post

### Express Dienstleister

FedEx
GO!
Overnite Transport
NightStar
nox
TNT
Trans-o-flex

### Sonderlösung für den allgemein gleichen Ablauf

Eigentransport
----------------

### Speditionen

Andreas Schmid
Ascherl
Balter Logistics
barth Logistikgruppe
Baumann Mochau
Dachser
DB-Schenker
DHL-Freight
DSV Global Transport and Logistics
Eberl
Emons
ERKA
Gebrüder Weiss
Geis
GEL
Hasenauer+Koch
Heinrich Koch
Heinz Huber
Hellmann
Heppner
Honold
Hugger
Kleyling
Kraftverkehr Emsland
Kraftverkehr Nagel
Kühne + Nagel
Lebert-Noerpel
Lode
Mäuler
Petersen Mordhorst
Raben Group
Rhenus
Rieck Logistik
Streck
Transco
Trans MF
Wahl & Co.
Wackler

## SelectLine Zeiterfassung

### Funktionen

Personalzeiterfassung
Verwaltung von Überstunden und Fehlzeiten
Papierloses Genehmigungsverfahren für z.B. Urlaubsanträge
Zeitarten frei definierbar
Teamauskunft in Echtzeit
Erinnerungsfunktion für Mini-Jobber
Antragswesen inkl. Mindestbesetzung, Verfalldatum u.v.m.

Zeitkonten und Urlaubskonten:  
Einstellen von Mindestarbeitszeiten, automatische Steigerung von Urlaubstagen sowie weitere Funktionen zur Verwaltung von Zeitkonten

Buchungsfreigabe (nur im Webterminal): Freigabe von eingegebenen Buchungen durch den Vorgesetzten

### Zeitkonten

Frei konfigurierbar
Ermittlung von Überstunden
Verwaltung von Gleitzeitkonten
Ermittlung von Sonn-, Feiertags- und Nachtzuschlägen
Anlage individueller Zeitkonten
frei definierbare Verrechnungsmöglichkeiten zwischen Zeitkonten

### Arbeitspläne und Tagesmodelle

Gültigkeitsdatum für unterschiedliche Zeiträume
Wochenpläne
Schichterkennung
Intervallberechnung
Sollzeiten
Mindest- und Maximalarbeitszeit
Regelarbeitszeit
Individuelle Rundungsmöglichkeiten
Fixe, variable und zeitabhängige Pausenregelungen
Zuschlagsdefinition

### Erfassung

Browser-Anwendung
Mobile-App (inkl. Standortermittlung und QR-Code-Scan)
Terminal (optional gegen Aufpreis)
GPS-Positionserfassung + Geofencing

### Umfangreiches Reporting

Stundennachweise
Auswertungen über beliebige Zeiträume
Stammdatenauswertungen
Monatsbericht
Buchungsbericht
Desktop-Cockpit

### Schnittstellen für

DATEV Lohn und Gehalt
DATEV LODAS

## SelectLine DMS

### Archivierung

Automatische Archivierung
Vorkonfigurierte Ablagepfade
Ablagepfade individuell anpassbar
Automatische Versionierung der Dokumente
Automatische Metadatenvergabe für Daten aus SelectLine
Benutzerdefinierte Metadatenvergabe
Barcodescan* <sup>1</sup>

### Dokumentenmanagement

Vordefiniertes Ordnersystem
Ordner anlegen, bearbeiten und löschen
Aktenverwaltung (Automatische Abfrage von Daten aus SelectLine)
Volltextsuche im OCR-Verfahren im DMS
Recherchefunktion in SelectLine zur Verknüpfung archivierter Dokumente
Funktion zur Wiedervorlage und Informationsweitergabe von Dokumenten
Scanverfahren
Zweistufige Löschfunktion

### Sonstiges

Automatische Benutzeranlage im DMS basierend auf Rechteverwaltung in SelectLine
Unkomplizierte Authentifizierung mit Logindaten aus SelectLine
Benutzerverwaltung in Benutzergruppen
Verwaltung von Zugriffsrechten
Webzugriff
Outlook & Office AddIn

\*<sup>1</sup> benötigt SelectLine API

SelectLine Rechnungswesen	Standard	Gold	Platin
<b>Konten und Kontenplan</b>			
Bis zu 15-stellige alphanumerische Kontonummern	•	•	•
Standardkontenpläne für SKR03, SKR04 und RLG – alle frei strukturierbar	•	•	•
Automatikkonten	•	•	•
Beliebige Sammelkonten für Debitoren und Kreditoren	•	•	•
Budgetierung	•	•	•
Automatische Buchungstexte	•	•	•
Kontenänderungsassistent	•	•	•
<b>Buchungen</b>			
Einfach- und Sammelbelege (Soll- und/oder Haben-Split); Buchen mit vordefinierten Geschäftsvorfällen	•	•	•
Automatische Steuer-, Skonto- und Sammelkontobuchung	•	•	•
Konfigurierbare Buchungsmaske mit optimierter Tastaturunterstützung	•	•	•
Such- und Filterfunktion	•	•	•
Buchungstapel für einmalige und wiederkehrende Buchungen	•	•	•
Vorverarbeitung von Buchungstapeln		•	•
Fremdwährungen und Valutaausgleich		•	•
Zusätzlicher Bewertungskreis für Steuerbilanz (BilMoG)	•	•	•
Buchungen ausziffern			•
Saldobox		•	•
Digitale Belege buchen			•
<b>Zeiträume</b>			
Mehrere Abschlussperioden	•	•	•
Periodenabschlüsse und Buchen in abweichenden Perioden	•	•	•
Beliebig wiederholbarer Jahreswechsel mit automatischer Saldenübernahme; nutzergesteuerte Stammdatenübernahme (z.B. Konten, Steuerschlüssel)	•	•	•
Gleichzeitiges Buchen in verschiedenen Buchungsjahren eines Mandanten	•	•	•
<b>Offene-Posten-Verwaltung</b>			
OP Verwaltung	•	•	•
Vortragswerte	•	•	•
Aufteilen/Zusammenfügen von OP-Raten		•	•
Zusammenfassen von OPs	•	•	•
Verbandsregulierung			•
Mahnwesen mit bis zu 5 Stufen, Mahngebühren, Zinsen und Beitreibungsliste, Verbuchung	•	•	
Auswertung, Saldierung von Debitoren und Kreditoren		•	•
Zuordnung debitorischer Kreditor und kreditorischer Debitor	•	•	•
Datenschutz in den Stammdaten	•	•	•
<b>Zahlungsverkehr</b>			
Erstellung von Zahlungsvorschlägen und Zahlungsläufen	•	•	
Verbuchung von Zahlungsläufen		•	•
Erstellung von Datenträgern (DTA und SEPA), Scheckdruck, Druck von Überweisungsträgern		•	•
Auslandszahlungsverkehr (über DTAVZ.txt)	•	•	
Freigabe und Sperre von Zahlungsläufen	•	•	
<b>Auswertungen</b>			
Primanota, Journal, Kontenblatt, Summen & Salden	•	•	•
Umsatzsteuervoranmeldung, Sondervorauszahlung, zusammenfassende Meldung, One-Stop-Shop-Verfahren	•	•	•

Bilanz-, Gewinn- und Verlustrechnung, betriebswirtschaftliche Auswertungen	•	•	•
Kontokorrentliste	•	•	•
Umfangreiche OP-Auswertungen	•	•	•
Grafische Jahresauswertungen		•	•
Definition und Integration von Kennzahlen in den Kontenplan; Kennzahlenauswertung			•
Bilanzentwicklung			•
Konsolidierte UVA für Organschaften			•
Druckjobs			•
Setzen eines abweichenden Auswertungsdatums	•	•	•
SelectLine E-Bilanz *2			•
<b>Import / Export</b>			
Assistent für den Im- und Export verschiedener Dateiformate	•	•	•
Import und Export von und ins XML-Format	•	•	•
Direktexport von Tabellen in Microsoft Word/Excel bzw. OpenOffice Writer/Calc			•
DATEV-Schnittstelle für den Import und Export von Buchungssätzen, Kontenbeschriftungen und Adressdaten im CSV-Format	•	•	•
Import von Buchungstapeldateien im Text-, dBase- oder Dat-Format (eigenes SelectLine Format)	•	•	•
Schnittstelle IDEA	•	•	•
ELSTER-Versand	•	•	•
Import aus OLE DB Datenquellen			•
DATEV-Datenservice für die Online-Übermittlung von Buchungssätzen, Kontenbeschriftungen und Adressdaten			•
<b>Makroassistent</b>			
Anlage und Verwaltung eigener SQL-Abfragen		•	•
Abfrageketten und Einbindung externer Programme			•
Start von Abfragen über Toolbutton			•
<b>Weitere Programmfunktionen</b>			
Benutzerspezifische Menüanpassungen	•	•	•
Allgemeine Termin-, Dokumenten- und Notizverwaltung	•	•	•
Freie Gestaltung aller Tabellenansichten	•	•	•
Nutzerdefinierte Datenbankfelder (Extrafelder)			•
Alle Druckausgaben auf Bildschirm, Drucker, Datei, E-Mail und Zwischenablage möglich	•	•	•
Integrierter Formulareditor zur freien Gestaltung der Druckausgaben	•	•	•
Selbstdefinierte Formular-Unterblöcke	•	•	•
Formularbausteine im Formulareditor	•	•	•
Erweiterte Funktionalität im Formulareditor	•	•	•
Integrierte Datensicherung	•	•	•
Serienbrieffunktion			•
TAPI-Schnittstelle			•
TAPI-Anruferkennung			•
Interne Archivierung per PDF	•	•	
Erweiterte Anzeige in Tabellen			•
Protokollierte Ereignisanzeige	•	•	•
Eingeschränkte Sichtbarkeit von Daten (Konten, Buchungen, Offene Posten) auf Benutzerebene			•
Protokollierung von Änderungen an SelectLine Daten	•	•	•
Schriften in PDF einbetten	•	•	•
Datenaustausch Steuerberater			•
Datenaustausch Mandant	•	•	•
E-Bilanz erstellen	•	•	•
Unbegrenzte Netzwerkfähigkeit	•	•	•
Dublettenprüfung	•	•	•

Vorgefertigte Dashboards	•	•	•
Erweiterter Dashboard-Bearbeitungsmodus		•	•
<b>Zusatzmodule (kostenpflichtig)</b>			
Schnittstelle ELO-Dokumentenmanagement bis Version 21 (Professional, Windows & Java Client)	•	•	•
Schnittstelle docuvita-Dokumentenmanagement Version 23.3	•	•	•
Schnittstelle EASY-Dokumentenmanagement	•	•	•
COM	•	•	•
Konsolidierung	•	•	•
Toolbox Edit/Runtime		•	•
Anlagenbuchhaltung	•	•	•
Kostenrechnung	•	•	•
Bankassistent	•	•	•
DACH Platin - Abweichendes Mandantenland und Steuermeldungen für DE, AT und CH, kein abweichender Zahlungsverkehr		•	•
DACH Gold - Abweichende Mandantenwährung, kein abweichender Zahlungsverkehr		•	•
Sprachpaket		•	•
Opti.Tax E-Bilanz *2	•	•	•
DATEV-Kontenrahmen SKR45 (soziale Einrichtungen)	•	•	•
Uneingeschränkte Mandantenfähigkeit	•	•	•
Kassenbuch	•	•	•
E-Banking *1		•	•
Reporting	•	•	•

\*1 Hinweis: Das E-Banking Modul kann im Mandantenland DE und AT mit €-Währung eingesetzt werden.

\*2 Hinweis: Zur Version 22.3 wurde das bisherige Modul E-Bilanz in Opti.Tax E-Bilanz umbenannt. Die neue SelectLine E-Bilanz ist fortan direkt im Rechnungswesen integriert.

## SelectLine Anlagenbuchhaltung

	Standard	Platin
<b>Anlagenverwaltung</b>		
Verwaltung von 10 Anlagen	•	•
Verwaltung beliebig vieler Anlagen		•
Organisationseinheiten und Standorte (strukturierte Darstellung)	•	•
Anlagegruppen	•	•
Preisindizes	•	•
<b>Anlagespiegelstruktur</b>		
Standardstrukturen für SKR03, SKR04 und RLG werden mitgeliefert	•	•
Frei definierbare Struktur	•	•
Haupt- und Unteranlagen	•	•
<b>Konten</b>		
Gemeinsame Kontenstammdaten für Anlagen- und Finanzbuchhaltung	•	•
bis zu 15-stellige alphanumerische Kontonummern	•	•
<b>Abschreibungen</b>		
Frei definierbare Abschreibungs- und Sonderabschreibungsarten	•	•
Komfortables Erfassen und Verwalten von Sonder-, Teilwert- oder manuellen Abschreibungen auf Inventarebene	•	•
Abschreibung auf Knopfdruck und sofortige Darstellung der Abschreibungsverläufe in verschiedenen Ansichten	•	•
Übernahme aller Abschreibungen und Bewegungen in den Fibu-Stapel	•	•
Übernahme aller Zugänge und Bewegungen in die Fibu als direkte Dialogbuchungen		•
Kostenstellen- und Kostenträgerstammdaten	•	•
Zusätzlicher Abschreibungskreis für Steuerbilanz (BilMoG)	•	•
Zusätzliche Abschreibungskreise für Sonderposten (Handels- und Steuerbilanz)	•	•
Eigene Abschreibungskreise für individuelle Bewertung	•	•
<b>Auswertungen</b>		
Inventarverzeichnis tabellarisch oder nach Bilanzposition	•	•
Brutto/Netto-Anlagespiegel mit der Möglichkeit unterjähriger (monatlicher) Ausgabe	•	•
Setzen eines abweichenden Auswertungsdatums	•	•
<b>Import / Export</b>		
Assistent für den Im- und Export verschiedener Dateiformate	•	•
Import und Export von und ins XML-Format	•	•
Direktexport von Tabellen in Microsoft Word/Excel bzw. OpenOffice Writer/Calc		•
Import aus OLE DB Datenquellen		•
<b>Makroassistent</b>		
Anlage und Verwaltung eigener SQL-Abfragen		•
Abfrageketten und Einbindung externer Programme		•
Start von Abfragen über Toolbutton		•
<b>Weitere Programmfunktionen</b>		
Benutzerspezifische Menüanpassungen	•	•
Allgemeine Termin-, Dokumenten- und Notizverwaltung	•	•
Freie Gestaltung aller Tabellenansichten	•	•
Nutzerdefinierte Datenbankfelder (Extrafelder)		•
Alle Druckausgaben auf Bildschirm, Drucker, Datei, E-Mail und Zwischenablage möglich	•	•
Integrierter Formulareditor zur freien Gestaltung der Druckausgaben	•	•

	Standard	Gold	Platin
Selbstdefinierte Formular-Unterblöcke			•
Erweiterte Funktionalität im Formulareditor			•
Integrierte Datensicherung			•
Serienbrieffunktion			•
TAPI-Schnittstelle			•
TAPI Anruferkennung			•
Export in verschiedene Dateiformate			•
Interne Archivierung per PDF			•
Erweiterte Anzeige in Tabellen			•
Protokollierte Ereignisanzeige			•
Protokollierung von Änderungen an SelectLine Daten			•
Schriften in PDF einbetten			•
<b>Zusatzmodule (kostenpflichtig)</b>			
Schnittstelle ELO-Dokumentenmanagement bis Version 21 (Professional, Windows & Java Client)		•	•

Hinweis: Die "Anlagebuchhaltung" ist in der Ausprägung Standard in der FIBU-Lizenz enthalten

## SelectLine Kostenrechnung

	Standard	Gold	Platin
<b>Kostenstruktur</b>			
Konto-unabhängige Kostenarten		•	•
Kostenstellen und -träger		•	•
Budgetverwaltung für Kostenarten			•
Budgetverwaltung für Kostenstellen und Kostenträger			•
<b>Kostenerfassung</b>			
Manuelle Kostenartenzuordnung während des Buchens		•	•
Manuelle Kostenstellen/-trägerzuordnung während des Buchens			•
Von Buchung unabhängige Kostenerfassung für Kostenarten		•	•
Von Buchung unabhängige Kostenerfassung für Kostenstellen und Kostenträger			•
Kostenplitting			•
<b>Kostenverteilung</b>			
Verteilungsschemata zur Umverteilung von Hilfskosten - prozentual, nach Umsatz, Erlös oder Kostenart		•	•
Verteilungsschemata zur Umverteilung von Kostenstellenkosten auf Kostenträger - prozentual, nach Umsatz, Erlös oder Kostenart			•
Buchschema - für automatisches Verteilen beim Buchen			•
Umverteilung von Hilfskosten auf Hauptkostenstellen/-träger		•	•
Umverteilung von Kostenstellenkosten auf Kostenträger			•
<b>Auswertungen</b>			
Auswertungen für Kostenarten: Journal, Datenblatt, SuSa		•	•
Auswertungen für Kostenstellen/-träger: Journal, Datenblatt, SuSa, Budgetabrechnung, BWA			•
Betriebsabrechnungsbogen (separater Ausweis fixer und variabler Kosten)			•
Deckungsbeitragsrechnung			•
<b>Weitere Programmfunktionen</b>			
Benutzerspezifische Menüanpassungen		•	•
Protokollierung von Änderungen an SelectLine Daten		•	•
Schriften in PDF einbetten		•	•
Interne Archivierung per PDF			•



## SelectLine **Kassenbuch**

### Konten

Kontenstamm für SKR03, SKR04 und RLG werden mitgeliefert  
 Kontenverwaltung; bis zu 15-stellige alphanumerische Kontonummern

### Buchungen

Verwaltung von Steuerschlüsseln und Buchungstexten  
 Optionale Negativprüfung  
 Monatsweise Erfassung der Buchungen  
 Erfassung von EB-Werten  
 Buchungen über Kategorien möglich (alternativ zu Kontonummern)  
 Buchen innerhalb von Kassen-, Bank- und Anlagekonten  
 Konfigurierbare Buchungsmaske mit optimierter Tastaturunterstützung  
 Stornieren oder Löschen optional  
 Fremdwährungen (Verwaltung, Buchungen, Auswertungen)  
 Kostenstellen-/Kostenträgerzuordnung  
 Jahreswechselfunktion mit automatischer Anpassung von EB-Werten und nutzergesteuerte Übernahme von Konten

### Kostenrechnung

Kostenstellen und -träger

### Auswertungen

Kontenblatt  
 Summen-Salden-Liste  
 Kontenlisten und Buchungslisten für beliebige Zeiträume  
 Grafische Darstellung von Einnahmen und Ausgaben

### Export in die Fibu

Selektiver Fibu-Export - alle Kassen, Banken, Anlagen oder Auswahl  
 Fibu-Direktexport bei gemeinsamen Mandanten mit der SelectLine Finanzbuchhaltung  
 Export per SelectLine COM  
 Fibu-Stapelexport (auch in andere Fibu-Systeme)  
 DATEV-Schnittstelle für den Export von Buchungssätzen, Kontenbeschriftungen und Adressdaten im CSV-Format

### Import / Export

Assistent für den Im- und Export verschiedener Dateiformate  
 Import und Export von und ins XML-Format  
 Direktexport von Tabellen in Microsoft Word/Excel bzw. OpenOffice und Writer/ Calc  
 ELSTER-Versand  
 Import aus OLE DB Datenquellen

### Makroassistent

Abfrageketten und Einbindung externer Programme  
 Anlage und Verwaltung eigener SQL-Abfragen  
 Start von Abfragen über Toolbutton

### Weitere Programmfunktionen

Benutzerspezifische Menüanpassungen  
 Allgemeine Termin-, Dokumenten- und Notizverwaltung  
 Freie Gestaltung aller Tabellenansichten  
 Alle Druckausgaben auf Bildschirm, Drucker, Datei, E-Mail und Zwischenablage möglich  
 Integrierter Formulareditor zur freien Gestaltung der Druckausgaben

Selbstdefinierte Formular-Unterblöcke  
 Erweiterte Funktionalität im Formulareditor  
 Integrierte Datensicherung  
 Erweiterte Anzeige in Tabellen  
 Protokollierte Ereignisanzeige  
 Protokollierung von Änderungen an SelectLine Daten  
 Schriften in PDF einbetten  
 Unbegrenzte Netzwerkfähigkeit  
 Mehrsprachigkeit  
 Datenschutz in den Stammdaten  
 Interne Archivierung per PDF

### Offene Posten Verwaltung (nicht bei Einnahme-/Überschussrechnung)

OP Verwaltung  
 Mahnwesen mit bis zu 5 Stufen, Mahngebühren, Zinsen und Beitreibungsliste  
 Zusammenfassen von OPs  
 Verbandsregulierung  
 Vortragswerte  
 Aufteilen/Zusammenfügen von OP-Raten

### Zahlungsverkehr (nicht, wenn Einnahme-/Überschussrechnung)

Erstellung von Zahlungsvorschlägen und Zahlungsläufen  
 Erstellung von Datenträgern (DTA und SEPA), Scheckdruck, Druck von Überweisungsträgern

### Einnahme-/Überschussrechnung (nicht, wenn Kassenbuch)

Bearbeitung von Kontenstrukturen; frei strukturierbar  
 Umsatzsteuervoranmeldung, Sondervorauszahlung  
 Einnahme-/Überschussrechnung

### Zahlungsverkehr

Freigabe und Sperre von Zahlungsläufen  
 Verbuchung von Zahlungsläufen  
 Erstellung von Zahlungsvorschlägen und Zahlungsläufen

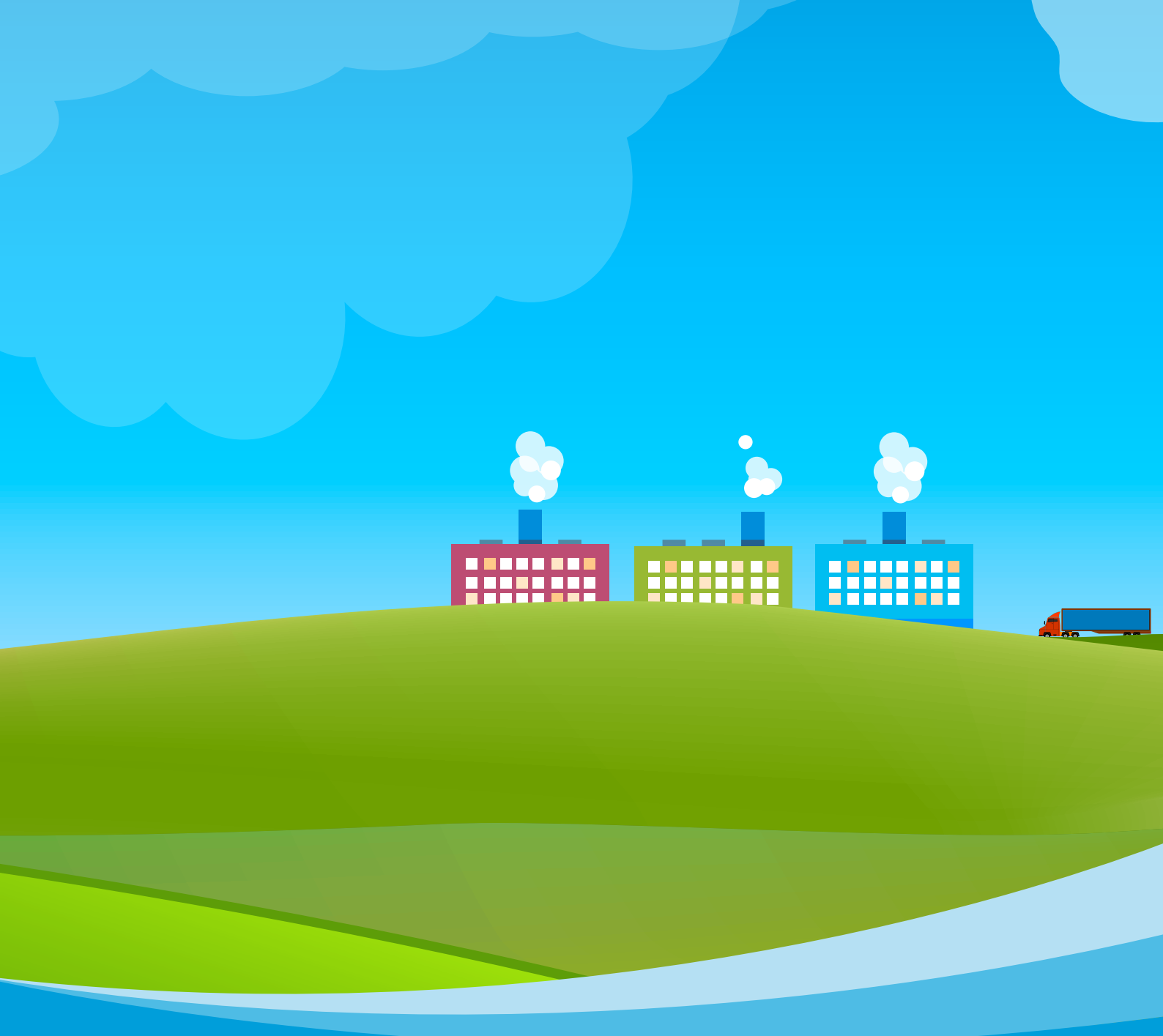
### Zusatzmodule (kostenpflichtig)

Schnittstelle EASY-Dokumentenmanagement  
 Schnittstelle ELO-Dokumentenmanagement bis Version 21 (Professional, Windows & Java Client)  
 Schnittstelle docuvita-Dokumentenmanagement Version 23.3





Lined writing area consisting of approximately 30 horizontal lines.



**SelectLine Software GmbH**  
**Otto-von-Guericke-Str. 67**  
**39104 Magdeburg**  
**Tel.: +49 391 555 50-80**  
**info@selectline.de**  
**www.selectline.de**

SelectLine Software AG  
Achslenstrasse 15  
CH-9016 St. Gallen  
Tel.: +41 71 28246-48  
info@selectline.ch  
www.selectline.ch

SelectLine Software GmbH  
Graben 21  
A-4690 Schwanenstadt  
Tel.: +43 7673 73400  
info@selectline.at  
www.selectline.at

**SelectLine<sup>®</sup>**  
SOFTWARE