

SelectLine einfach erklärt – CRM Recherchen



SelectLine[®]
SOFTWARE

Inhaltsverzeichnis

1	Worum geht es?.....	2
2	Was ist das?	2
3	Wen betrifft es?	2
4	Wie geht das? – Umsetzung in SelectLine	3
4.1	Recherchen / Neu	4
4.1.1	Stammdaten	5
4.1.2	Zusatzdaten	8
4.2	Recherchieren.....	9
4.3	Recherchen in Kampagnen	9
4.4	Beispiel zum Anlegen einer neuen Recherche	10

1 Worum geht es?

Recherchen mit dem CRM-Modul erstellen, verwalten und auswerten.

2 Was ist das?

Mit der Recherche-Funktion filtern Sie Adressen nach festgelegten Kriterien.

Dann können Sie unter anderem verschiedene Aktionen durchführen:

- Serienbriefe erstellen
- Stichworte zuweisen
- Export nach Excel
- Adressen zu einer Kampagne hinzufügen

Recherchen können Sie immer wieder verwenden und bekommen jedes Mal ein aktuelles Ergebnis.

Das Ergebnis übernehmen Sie beispielsweise für Marketingaktionen in Kampagnen.

Außerdem filtern Sie durch Recherchen, die Kunden/Lieferanten in einem bestimmten Umkreis. Damit planen Sie beispielsweise Kundenbesuche.

Aus einer Recherche werden Serienbriefe und Serien-Emails erstellt und versendet. So informieren Sie einen bestimmten Kundenkreis, unabhängig von einer Kampagne.

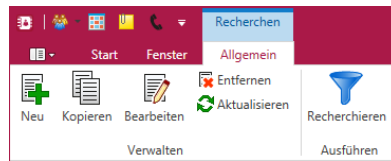
Recherchen können Sie auch dazu verwenden, um den Adressdaten im Ergebnis ein Stichwort zuzuweisen.

3 Wen betrifft es?

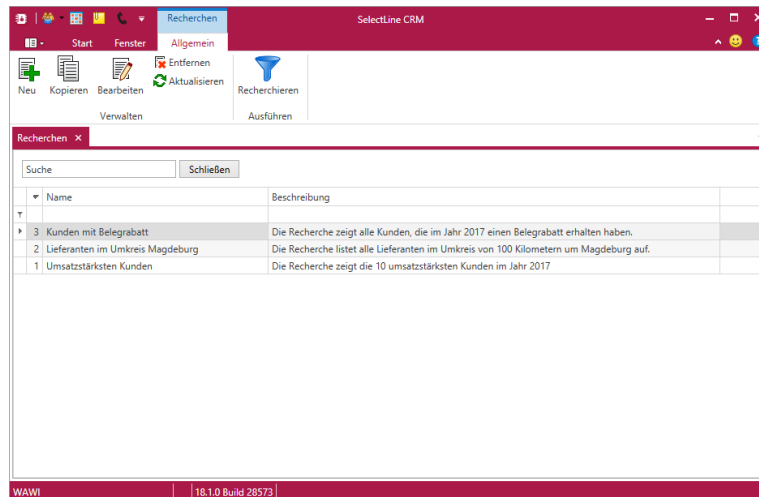
Recherchen erstellen **Mitarbeiter des Marketings**. Die Mitarbeiter treffen aus dem Adressdatenbestand eine Auswahl.

4 Wie geht das? – Umsetzung in SelectLine

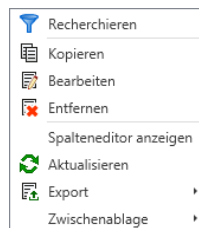
Unter *Start/Recherchen* erstellen, bearbeiten und verwalten Sie die Recherchen.



Schon erstellte Recherchen finden Sie in einer Tabelle.



Das Kontextmenü öffnet sich durch einen Rechtsklick auf einen Eintrag in der Tabelle. Dort stehen Ihnen die Funktionen „Kopieren“, „Bearbeiten“, „Entfernen“ und „Aktualisieren“ zur Verfügung. Zusätzlich finden Sie die Funktionen „Export“ und „Zwischenablage“.



4.1 Recherchen / Neu



Über *Recherchen/Neu* legen Sie neue Recherchen an.

Name

Hier geben Sie die Bezeichnung für eine Recherche an.

Beschreibung

Beschreiben Sie die Recherche genauer. Tragen Sie beispielsweise die Filterkriterien ein.

Ergebnis

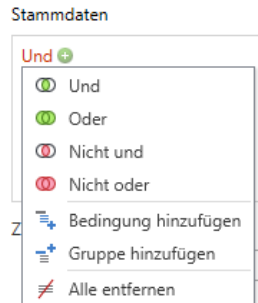
Wählen Sie aus, wie das Ergebnis angezeigt werden soll bzw. welche Informationen angegeben werden. Es gibt folgende Auswahlmöglichkeiten:

- *Adressen/Personen*
Alle Adressen und Personen werden angezeigt.
- *Adressen zu recherchierten Personen*
Die Adressen zu den Filterergebnissen werden angezeigt. Die Personen werden ausgeblendet.
- *Personen zu recherchierten Adressen*
Die Personen zu den Filterergebnissen werden angezeigt. Die Adressen werden ausgeblendet.
- *Adressen und verknüpfte Personen*
Es werden die Adressen und die damit verknüpften Personen angezeigt.
- *Personen und verknüpfte Adressen*
Es werden die Personen und die damit verknüpften Adressen angezeigt.

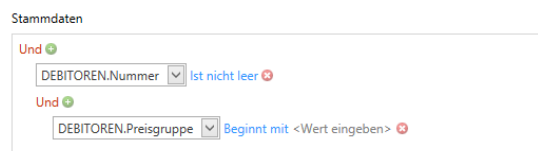
4.1.1 Stammdaten

Hier geben Sie die Filterkriterien an.

Durch einen Klick auf **Und** im Reiter „Filter Editor“ legen Sie die Bedingung fest. Es öffnet sich eine Auswahl mit verschiedenen Operationen und Aktionen.



- **Und:**
Die Kriterien müssen enthalten sein. Sind mindestens 2 Bedingungen mit „und“ verknüpft, müssen alle erfüllt sein.
- **Oder:**
Die Kriterien können enthalten sein. Eine Bedingung muss erfüllt sein.
- **Nicht und:**
Das Kriterium darf nicht in beiden Bedingungen erfüllt sein.
- **Nicht oder:**
Das Kriterium soll in keiner Bedingung erfüllt sein.
- **Bedingung hinzufügen:**
Eine neue Bedingung hinzufügen.
- **Gruppe hinzufügen:**
Eine Gruppe stellt eine neue Auswahl an Adressen zusammen. Für jede Gruppe wählen Sie eine neue Operation.



- **Alle entfernen:**
Alle bisher erfassten Angaben entfernen.

Durch einen Klick auf **+** oder **Und** - „Bedingung hinzufügen“ fügen Sie die Bedingung hinzu. Änderungen sind dann noch möglich.

Danach wird die Bedingung bearbeitet. Wählen Sie dafür das auszuwertende Feld aus.

Tabellenname	Feldname
CRM_ADRESSEN	Abteilung
CRM_ADRESSEN	Adresstyp
CRM_ADRESSEN	AngelegtAm
CRM_ADRESSEN	AngelegtVon
CRM_ADRESSEN	Anrede
CRM_ADRESSEN	Anzeigenname
CRM_ADRESSEN	BearbeitetAm
CRM_ADRESSEN	BearbeitetVon
CRM_ADRESSEN	BereichDienstleistung
CRM_ADRESSEN	BereichHandel
CRM_ADRESSEN	BereichProduktion
CRM_ADRESSEN	Branche

Zur Auswahl stehen die Tabellen:

- CRM_ADRESSEN - Adressdaten der Kunden/Lieferanten/Interessenten von *Start/Adressen*
- DEBITOREN – Detailangaben zu Kunden
- KREDITOREN – Detailangaben zu Lieferanten
- WAWIINTERESS – Detailangaben zu Interessenten

Extrafelder werden bei der Suche berücksichtigt.

Im Feldnamen stehen die Bezeichnungen für den Feldinhalt.

Die Auswahl von Tabellenname und Feldname legt das zu durchsuchende Feld fest.

Dann geben Sie die Beziehung des Inhalts zu dem nachfolgenden Wert an.

CRM_ADRESSEN.Abteilung **Beginnt mit** <Wert eingeben>

Zusatzdaten
Daten: Keine

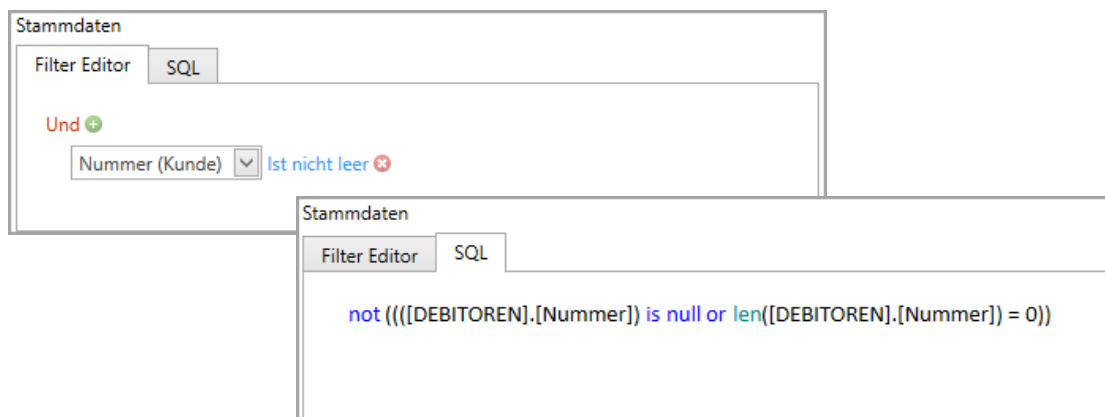
- = Gleich
- ≠ Ist ungleich
- > Ist größer als
- ≥ Ist größer als oder gleich
- < Ist kleiner als
- ≤ Ist kleiner als oder gleich
- ↔ Ist zwischen
- ↔ Ist nicht zwischen
- ☑ Beinhaltet
- ☑ Beinhaltet nicht
- ☑ Beginnt mit
- ☑ Endet mit
- ☑ Ist wie
- ☑ Ist nicht wie
- Ist einer von
- Ist nicht enthalten in
- Ist leer
- Ist nicht leer

- *Gleich:*
Das Feld muss den angegebenen Wert enthalten.
- *Ist ungleich:*
Das Feld soll den angegebenen Wert nicht enthalten.
- *Ist größer als:*
Der Wert des Feldes muss größer sein als der angegebene Wert.
- *Ist größer als oder gleich:*
Der Wert des Feldes ist größer als oder gleich dem angegebenen Wert.

- *Ist kleiner als:*
Der Wert des Feldes muss kleiner sein als der angegebene Wert.
- *Ist kleiner als oder gleich:*
Der Wert des Feldes muss kleiner als oder gleich dem angegebenen Wert sein.
- *Ist zwischen:*
Der Wert des Feldes muss zwischen zwei anzugebenden Werten liegen.
- *Ist nicht zwischen:*
Der Wert des Feldes muss außerhalb von 2 Werten liegen.
- *Beinhaltet:*
Der Wert des Feldes enthält den anzugebenden Wert.
- *Beinhaltet nicht:*
Der Wert des Feldes enthält den anzugebenden Wert nicht.
- *Beginnt mit:*
Der Wert des Feldes beginnt mit bestimmten Buchstaben, Zeichen oder Ziffern.
- *Endet mit:*
Der Wert des Feldes endet mit bestimmten Buchstaben, Zeichen oder Ziffern.
- *Ist wie:*
Der Wert des Feldes ist ähnlich dem anzugebenden Wert.
- *Ist nicht wie:*
Der Wert des Feldes ähnelt dem anzugebenden Wert nicht.
- *Ist einer von:*
Der Wert des Feldes beinhaltet den anzugebenden Wert.
- *Ist nicht enthalten in:*
Der Wert des Feldes beinhaltet den anzugebenden Wert nicht.
- *Ist leer:*
Das Feld ist ohne Inhalt.
- *Ist nicht leer:*
Das Feld muss einen Inhalt haben

Die eingestellten Filter können im Reiter „SQL“ in die Abfragesprache SQL umgewandelt werden. Die umgewandelte WHERE-Klausel ist erweiterbar.

Beim Wechsel in den Reiter „SQL“ erscheint ein Dialog, den Sie mit bestätigen. Der eingestellte Filter wird dann als SQL-Abfrage angezeigt.



4.1.2 Zusatzdaten

In den Zusatzdaten geben Sie weitere Einschränkungen Ihrer Recherche an.

Sie können aus verschiedenen Tabellen wählen.

Die Felder der gewählten Tabelle werden dann angeboten.

Bei den Tabellen „Artikel“, „Artikelgruppe“, „Belege“, „Journal“ und „Stichworte“ erstellen Sie weitere Bedingungen.

Bei den Tabellen „Offene Posten“ und „Umsatz“ werden weitere Einschränkungen gemacht:

- zum Zeitraum
- zur Höhe des Umsatzes
- zur Höhe der offenen Posten
- zur Anzahl der ausgewerteten Datensätze

Mit der Umkreissuche schränken Sie den Suchbereich ein.

Sie geben die Postleitzahl und den Umkreis der Suche an.

Den Umkreis können Sie festlegen durch ...

- ... den Schieberegler
- ... Eingabe der Entfernung als Zahl
- ... Betätigen der Pfeiltasten.

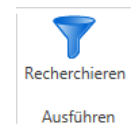
OK

Die Stammdaten der Recherche speichern Sie mit

Die Recherche steht dann in der Liste der bisher erstellten Recherchen bereit.

4.2 Recherchieren

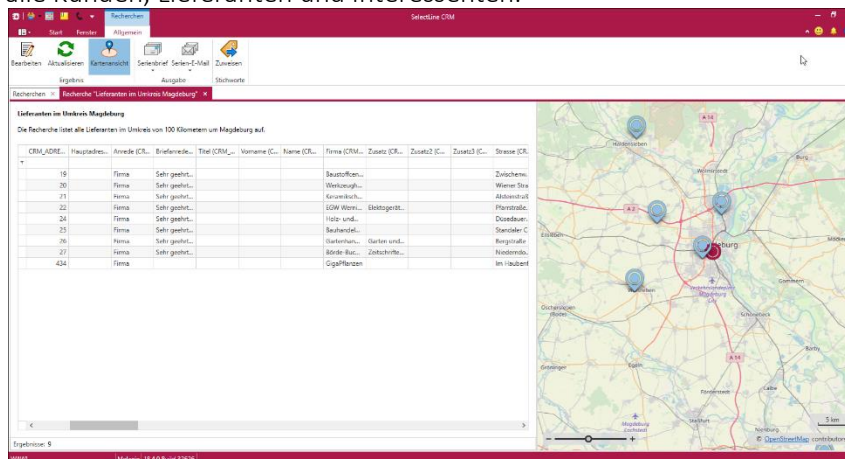
Über *Recherchen/Ausführen* zeigen Sie das Ergebnis einer Recherche an. Markieren Sie den Eintrag in der Tabelle, den Sie auswerten möchten.



CRM_IDRE	Kategorie	ArbeitsCR	BizCategorie	Titel CRM	Vorname C	Name CRM	Firma CRM	Zusatz CR	Zusatz2 CR	Zusatz3 CR	Strasse CR	Ort CRM	PLZ CRM	Land CRM	Postfach C	TaxiCode	Postleitz	Ausliefer
19	Firma	Sehr geehrt.					Beauftragte...				Zusammen	Magdeburg	39105	DE				
20	Firma	Sehr geehrt.					Werkzeugh...				Wiener Stra	Magdeburg	39112	DE				
21	Firma	Sehr geehrt.					Keramiksch...				Erpenstedt	Magdeburg	39103	DE				
22	Firma	Sehr geehrt.					SGW Werkz...	Elektrogerä...			Herzstraße	Wernigerode	39375	DE				
23	Firma	Sehr geehrt.					Holz und...				Diemrich	Ullersdorf	39535	DE				
24	Firma	Sehr geehrt.					Beauftragte...				Sachsen C	Ullersdorf	39535	DE				
25	Firma	Sehr geehrt.					Starkbau...	Starkbaun...			Bergstraße	Waldstedt	39124	DE				
26	Firma	Sehr geehrt.					Börde-Bau...	Zubehör...			Helmstedt	Waldstedt	39127	DE				
27	Firma	Sehr geehrt.					SigalHofen...				Im Hauptort	Walt	39388	DE				
434	Firma																	

Von hier aus senden Sie Serienbriefe oder Serienmails an die Kunden.

Klicken Sie auf den Button Kartenansicht . Die Karte zeigt alle Kunden, Lieferanten und Interessenten.



Welcher Kunde, Lieferant oder Interessent sich hinter einer Markierung verbirgt, erfahren Sie durch Anklicken auf der Karte.

Über den Button Zuweisen weisen Sie den markierten Einträgen in der Recherche Stichworte zu. Dadurch werden, extra für eine Aktion „recherchierte“ Adressen, leichter gefunden.

Die Stichworte und neue Gruppen für Stichworte legen Sie direkt aus der Recherche an. Oder Sie legen die Stichworte über *Stammdaten/Adressen/Personen/Stichworte* vorher fest.

In dem Dokument [„SelectLine einfach erklärt – Funktionen in Listen“](#) erfahren Sie mehr über die Anpassbarkeit der Listen.

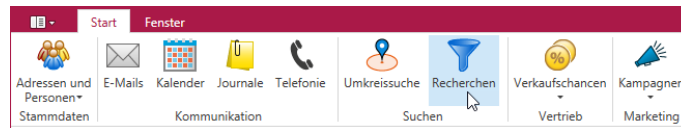
4.3 Recherchen in Kampagnen

Recherchen verwenden Sie in Kampagnen um einen Kunden-/Lieferantenkreis mit einer Marketingaktion schnell zu erreichen (siehe auch „SelectLine einfach erklärt – CRM Kampagnen“).

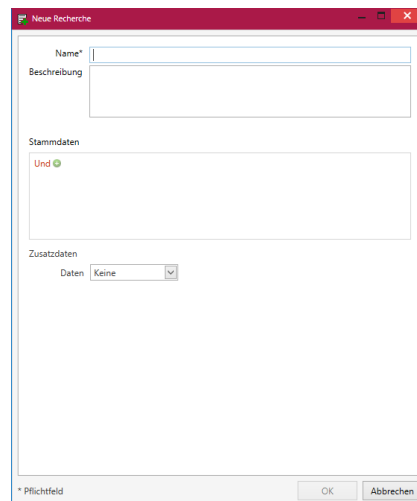
4.4 Beispiel

Im folgenden Beispiel wird eine Recherche erstellt, die alle Kunden im Postleitzahlenbereich 3 und 4 mit Umsatz in 2017 findet.

CRM/Start/Recherchen:



Im Reiter „Recherchen“ legen Sie über **Neu** eine neue Recherche an.

The dialog box titled 'Neue Recherche' contains several input fields: 'Name*' (empty), 'Beschreibung' (empty), 'Stammdaten' (containing 'Und' with a green plus icon), and 'Zusatzdaten' (containing 'Daten' with a dropdown menu set to 'Keine'). At the bottom, there are 'OK' and 'Abbrechen' buttons, and a small asterisk with the text '* Pflichtfeld'.

Name:

„Kunden im PLZ-Bereich 3 und 4 mit Umsatz 2017“

Name* Kunden im PLZ-Bereich 3 und 4 mit Umsatz 2017

Beschreibung:

„Die Recherche zeigt alle Kunden im PLZ-Bereich 3 und 4 mit Umsatz im Jahr 2017“

Beschreibung Die Recherche zeigt alle Kunden im PLZ-Bereich 3 und 4 mit Umsatz im Jahr 2017

Stammdaten:

The 'Stammdaten' window shows a 'Filter Editor' with a 'SQL' button. It contains a filter rule: 'Und' followed by two conditions: 'Nummer (Kunde) Ist nicht leer' and 'PLZ (Adresse) Ist zwischen 29999 Und 50000'. Each condition has a red 'x' icon to its right.

SelectLine einfach erklärt – CRM Recherchen

Zusatzdaten:

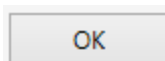
Zusatzdaten

Daten: Umsatz

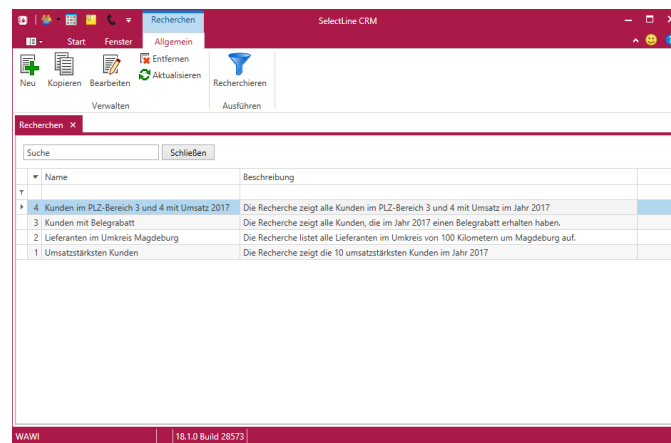
Von: Januar 2017 Bis: Dezember 2017

Vergleich: ohne Wert: 0

Top: Alle



Die Recherche speichern Sie über den Button . Sie steht in der Tabellenansicht zur Verfügung.

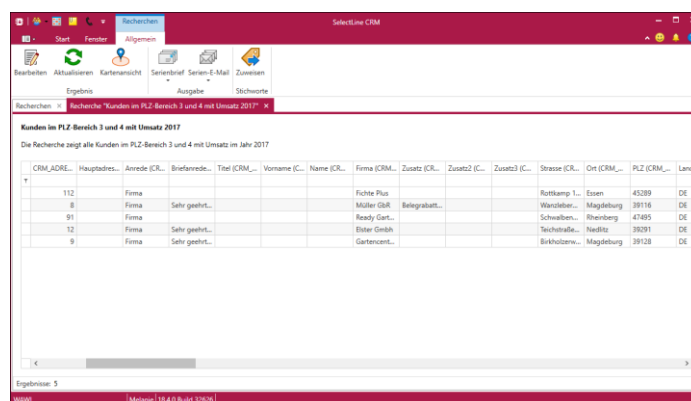


Sie bearbeiten die Recherche mit einem Doppelklick auf den Eintrag. Danach klicken Sie im Menü oder im Kontextmenü (rechte Maustaste) auf „Bearbeiten“.

Die Recherche wird durch einen einfachen Klick auf den Eintrag markiert. Dann führen Sie die




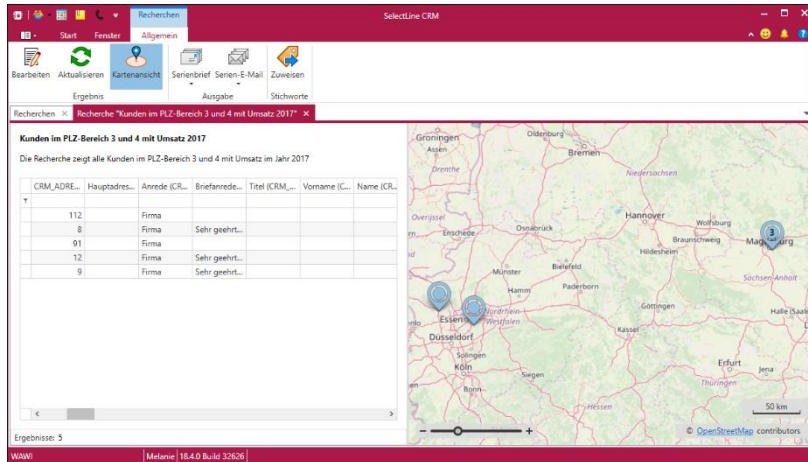
Recherche durch einen Klick auf  aus. Das Ergebnis finden Sie auf einem neuen Reiter in einer Tabelle.



SelectLine einfach erklärt – CRM Recherchen

Die Stammdaten des Kunden erreichen Sie durch einen Doppelklick auf einen Eintrag in der Tabelle.

Die Daten auf der Karte zeigen Sie über den Button  Kartenansicht an.



The screenshot displays the SelectLine CRM software interface. The window title is "SelectLine CRM". The menu bar includes "Start", "Fenster", and "Allgemein". The ribbon contains buttons for "Bearbeiten", "Aktualisieren", "Kartenansicht", "Serienbrief", "Serien-E-Mail", and "Zuweisen". The search results are displayed in a table with the following data:

CRM_ADRE...	Hauptadres...	Anrede (CR...	Briefanrede...	Titel (CRM...	Vorname (C...	Name (CR...
112		Firma				
8		Firma	Sehr geehr...			
91		Firma				
12		Firma	Sehr geehr...			
9		Firma	Sehr geehr...			

To the right of the table is a map view showing a geographical area with several blue location pins. The map includes a scale bar for 50 km and the text "© OpenStreetMap contributors".