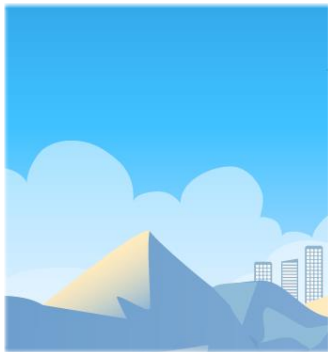


SelectLine einfach erklärt – MDE Artikelbestand



SelectLine[®]
SOFTWARE

Inhaltsverzeichnis

| | | |
|----------|--|----------|
| 1 | Worum geht es? | 2 |
| 2 | Was ist das? | 2 |
| 3 | Wen betrifft es? | 2 |
| 4 | Wie geht das? – Umsetzung in SelectLine | 3 |
| 4.1 | Artikel auswählen | 3 |
| 4.2 | Lager auswählen | 5 |
| 4.3 | Daten abfragen | 6 |

SelectLine einfach erklärt – MDE Artikelbestand

1 Worum geht es?

Bestände von Artikeln und Verfügbarkeit von Lagerorten abzufragen.
Die Abkürzung „MDE“ steht für „**M**obile **D**aten **E**rfassung“

2 Was ist das?

SelectLine MDE ist ein Zusatzprogramm. Es ist eine Webanwendung für mobile Terminals oder Handheld-Computer (MDE-Geräte), welche den Artikelbestand in der SelectLine Warenwirtschaft abfragen.

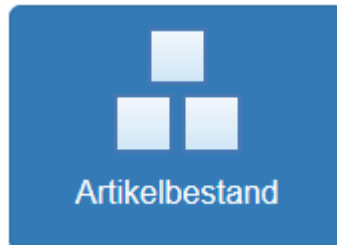
3 Wen betrifft es?

SelectLine MDE wird von **Mitarbeitern im Lager** und im **Verkauf** verwendet um die Verfügbarkeit eines Artikels oder den Bestand eines Lagerortes festzustellen. Die Daten werden direkt aus der SelectLine Warenwirtschaft abgefragt.

SelectLine einfach erklärt – MDE Artikelbestand

4 Wie geht das? – Umsetzung in SelectLine

Auf dem MDE-Gerät wird auf der Startseite „Artikelbestand“ gewählt.

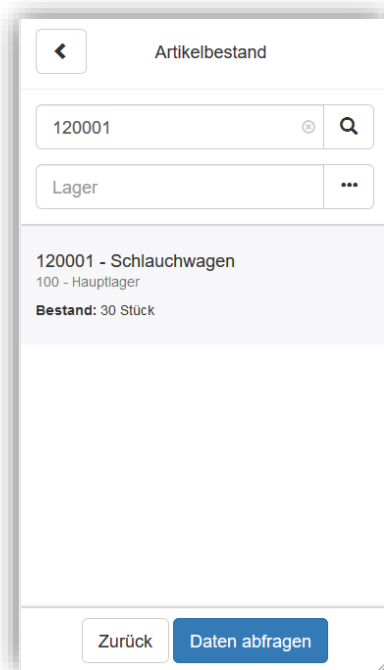


4.1 Artikel auswählen

Über das Eingabefeld „Artikel“ kann ein bestimmter Artikel ausgewählt werden. Die Auswahl können Sie durch Scannen oder Tastatureingabe treffen. Nach folgenden Merkmalen können Sie suchen:

- der Artikelnummer
- der EAN-Nummer
- Serien- oder Chargennummer
- Referenz
- Zusatz
- der Artikelbezeichnung

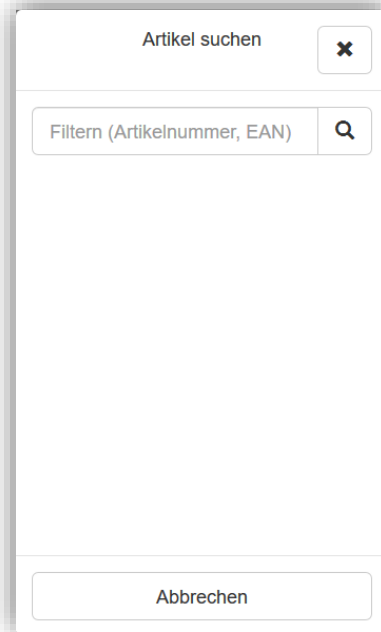
Wird die Bezeichnung unvollständig eingegeben, öffnet sich immer der Dialog „Artikel suchen“. Bei vollständiger Eingabe der Bezeichnung, wird der Artikel sofort übernommen.



Die Ergebnisliste im unteren Teil des Dialogs zeigt die Artikel pro Lagerort. Der entsprechende Bestand in jedem Lager oder Lagerplatz wird angezeigt. Zusätzliche Artikelinformationen wie Serien-, Chargennummer, Preismenge oder Mindesthaltbarkeitsdatum werden ebenfalls angezeigt.

SelectLine einfach erklärt – MDE Artikelbestand

Die Schaltfläche mit der „Lupe“ öffnet den Dialog „Artikel suchen“.



The image shows a screenshot of a software dialog box titled "Artikel suchen". At the top right of the dialog is a close button with an "x" icon. Below the title bar is a search input field containing the text "Filtern (Artikelnummer, EAN)" and a magnifying glass icon to its right. At the bottom of the dialog is a button labeled "Abbrechen".

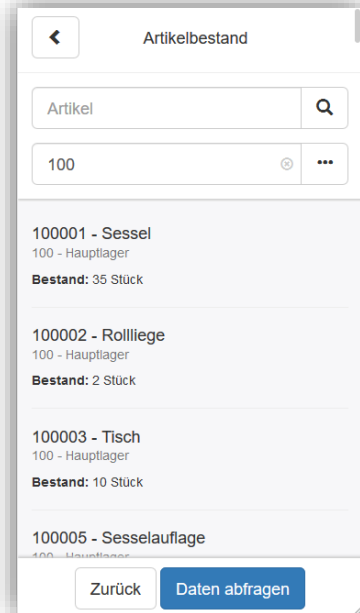
Es kann nach Artikelnummer, Bezeichnung, EAN-Nummer, Serien- oder Chargennummer, Referenz, Zusatz oder Herstellerartikelnummer durch Scannen oder Eingeben gesucht werden. Auch teilweise bekannte Nummern oder Bezeichnungen können eingegeben werden.

Die Artikelstammdaten in der SelectLine Warenwirtschaft werden durchsucht. Passende Artikel werden nach dem Anklicken der „Lupe“ oder [Enter] in der Ergebnisliste angezeigt. Klicken Sie einen Eintrag an, um ihn auszuwählen. Dann wird der Suchdialog geschlossen und der Artikel wird in die Hauptseite übernommen. Es wird sofort eine Bestandsabfrage für diesen Artikel durchgeführt.

SelectLine einfach erklärt – MDE Artikelbestand

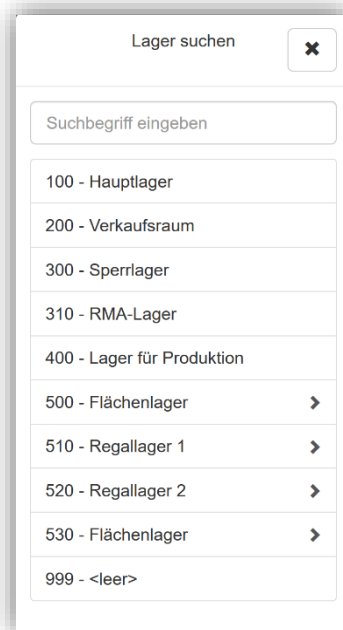
4.2 Lager auswählen

Über das Eingabefeld „Lager“ kann ein bestimmtes Lager mittels Lagernummer eingetragen und dessen Belegung abgefragt werden.



Die Ergebnisliste im unteren Teil des Dialogs zeigt die Artikel pro Lagerort und deren Bestand. Weitere Artikelinformationen wie Serien-, Chargennummer, Preismenge oder beispielsweise Mindesthaltbarkeitsdatum werden ebenfalls angezeigt.

Der „Drei-Punkte Schalter“ öffnet den Dialog „Lager suchen“.

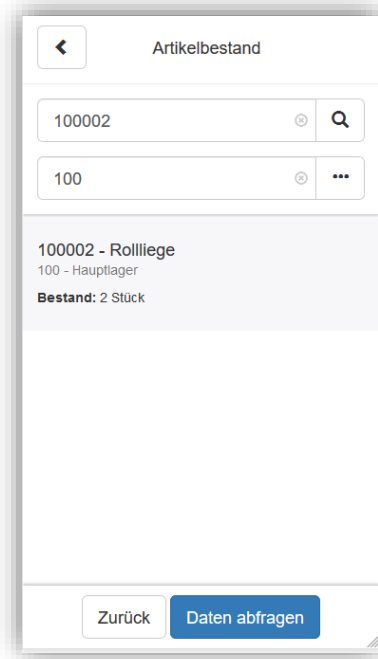


SelectLine einfach erklärt – MDE Artikelbestand

In dem Dialog werden alle Lager angezeigt. Wahlen Sie einen Eintrag aus. Dann wird der Suchdialog geschlossen und das ausgewahlte Lager wird in die Hauptseite ubernommen. Es wird sofort eine Bestandsabfrage fur dieses Lager durchgefuhrt.

4.3 Daten abfragen

Im Dialog „Artikelbestand“ befindet sich der Button „Daten abfragen“.



Wenn alle bekannten Eingaben erfasst sind, wird uber „Daten abfragen“ die Information fur Bestand und Lagerort aus der SelectLine Warenwirtschaft abgefragt.

Es ist moglich nur einzelne oder alle Felder auszufullen. Je nach Eingabe wird die Ergebnisliste uber „Daten abfragen“ eingegrenzt.

uber den Button „Zuruck“ oder den Pfeil links oben verlassen Sie die Artikelbestandsabfrage.